

Tegninger af grundplanen for de bygninger, der i særlig grad forklares på ruten igennem Bateria Hanstholm I.

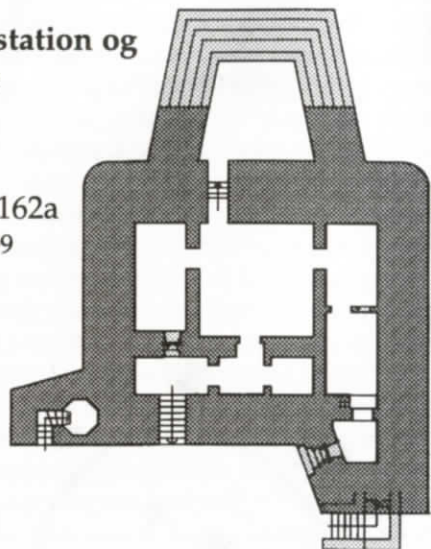
Bortset fra maskincentralen er de alle eksempler på det "typehus-byggeri", der blev anvendt ved opbygningen af Atlantvolden.

Målestoksforholdet er her 1:300, hvilket betyder, at 1cm svarer til 3m.

Ydermurene i "typehusene" er 2m tykke.

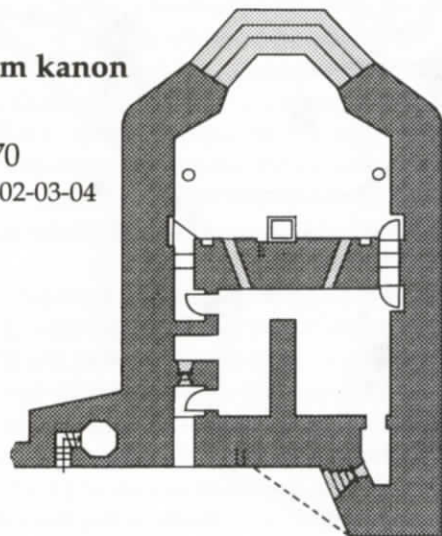
Kommandostation og ildledning

Type M 162a
Bygn.nr. 09



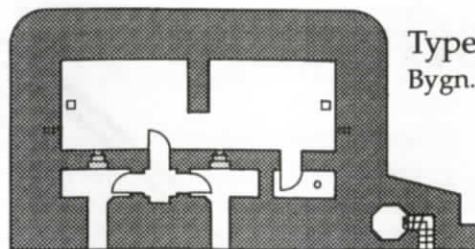
Kasemat for 17cm kanon

Type M 270
Bygn.nr. 01-02-03-04



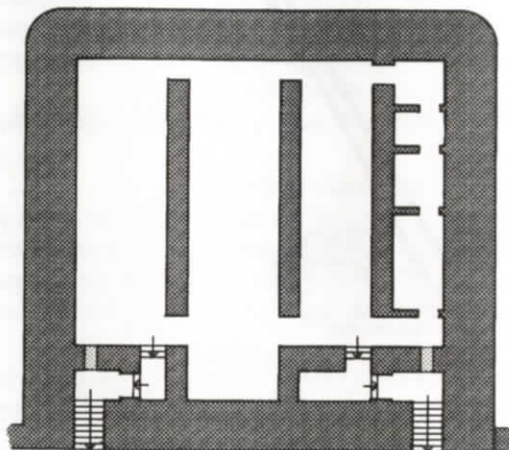
Beskyttelsesrum for ca. 20 mand

Type 502
Bygn.nr. 05-07-08



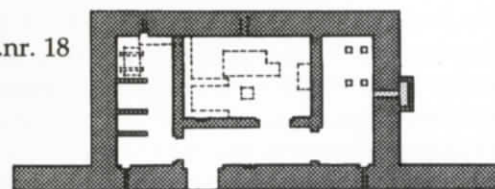
Ammunitionsdepot

Type M 145
Bygn.nr. 11-12



Maskincentral/el-værk

Bygn.nr. 18



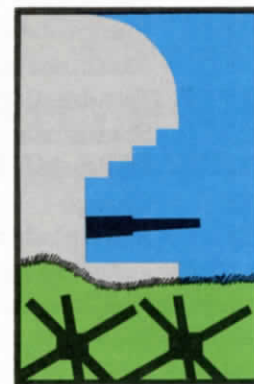
MuseumsCenter Hanstholm
Tårnvej, DK-7730 Hanstholm

Det tyske sømålsbatteri

Batteri "Hanstholm I"



Historien
Ruter
Beskrivelse
Tegninger
Kort



Udgivet af Jørgen Lumbye, Hanstholm. © 1995.
ISBN 87-981471-2-9

Trykt hos Hanstholm Reklame og Tryk

Batteriets historie.

Batteriet opstilles.

Sammen med de to store havne ved Esbjerg og Frederikshavn anså tyskerne indsejlingen til Limfjorden og området ved Hanstholm med den påbegyndte havn som taktisk særlig vigtige områder.

Så allerede dagen efter besættelse af Danmark den 9. april 1940 påbegyndte den tyske marine rekognosceringen for to kanon-batterier; ét på sydspidsen af Agger Tange (ved indsejlingen til Limfjorden) og ét ved Hanstholm.

Til rådighed var otte 17cm skibskanoner fra 1902, som skulle opstilles med fire kanoner hvert sted.

Batteriet her i Hanstholm blev (sandsynligvis) opstillet ved Helshage ("Pynten") oven for havnen. Opstillingen forløb planmæssigt. Den 27. april meldtes de to batterier midlertidig skudklare, og indskydningen blev foretaget den 4. maj 1940.

I batteriet blev der opstillet to middelstore lyskastere, som skulle støtte ved skydninger om natten. Ligeledes blev der opstillet et par lette luftværnskanoner til batteriets eget forsvar.

Batteriet får navn.

I begyndelsen blev batteriet ved Thyborøn Kanal benævnt "Raule", og batteriet i Hanstholm "Schill". Fra den 30. juni 1940 hed batterierne henholdsvis "Thyborøn" og "Hanstholm". Kort tid efter omdøbtes Batteri "Thyborøn" efter sin beliggenhed til Batteri "Agger". Da de to batterier den 15. februar 1941 indgik i samme enhed som det store 38cm batteri i Hanstholm, kaldtes 17cm batteriet for "Hanstholm I", mens 38cm batteriet kaldtes "Hanstholm II". Disse navne blev herefter fastholdt.

Uddannelse af rekrutter.

Der blev vist stor interesse for batterierne, så maj måned 1940 var præget af adskillige besøg af højtstående officerer med følge.

I sommeren 1940 blev batterierne benyttet til uddannelse af rekrutter. Tre hold på i alt 170 mand i hvert batteri gennemgik en lyn-uddannelse på fire uger, hvorefter de blev sendt videre til bemanning af batterier andre steder. Det sidste hold rekrutter blev sendt af sted den 14. september 1940.

I denne periode blev de første egentlige skydeøvelser med batteriet gennemført, og der blev selvfølgelig også foretaget skarpskydninger i forbindelse med uddannelsen af rekrutterne.

Skydning "for alvor".

Herefter var der i mange måneder meget stille omkring batteriet i Hanstholm; dog bortset fra en enkelt admirals besøg den 4. oktober 1940, og opstillingen af endnu en lyskaster i april 1941.

Men den 4. maj 1941 affyrede batteriet sit første og eneste skud "for alvor".

Det var et varselsskud mod en dansk fiskekutter, "S 70" af Skagen, som pga. dårligt vejr havde ankret op under kysten ved Hanstholm. Da det havde stået på i 4 dage, virkede det så mistænkeligt, at skibet blev jaget væk med et skud. Der skete ingen skade, og skibet forsvandt hjemover. Det blev dog tilbageholdt straks, da det kom i havn.

Bagefter blev der en del røre om sagen. For det viste sig, at fiskekutter "S 70" faktisk havde fået tilladelse af havnekaptajnen i Hirtshals til at fiske inden for 3-sømil-grænsen. Det fik han så en kraftig "næse" for, og skibet blev igen frigivet.

Det sidste skud.

Så blev det hverdag igen.

Der berettes om lidt småreparationer ved kanoner og lyskastere; ellers skete der ikke noget i denne periode.

Den 12. september 1941 indskydes 38cm batteriet ved et større program med skydninger efter slæbemål på havet, og 17cm batteriet deltager i disse skydninger med et tilsvarende program.

Batteri "Hanstholm I" var opstillet som et sømåls batteri, hvis hovedopgave var at beskyde fjendtlige skibe. Men kanonerne stod fra begyndelsen frit på jorden på deres støbte fundamenter, så de kunne ubesværet skyde i alle retninger, og deres rækkevidde var så stor, at de kunne nå mål i Thisted by. For at sikre, at batteriet var forberedt på også at skyde mod mål på land, blev der i januar 1942 foretaget øvelses-skydning mod landmål. Øvelsen blev gentaget i november samme år. (Da kanonerne i 1944 blev indbygget i kasematter, var skydning mod landmål udelukket.)

Der blev gennemført yderligere to planlagte skydeprogrammer; ét i juni 1942 og ét i maj 1943.

Det absolut sidste skud med batteriets 17cm kanoner blev affyret den 27. maj 1943.

"Atlantvolden" påbegyndes.

Fra foråret 1942 begyndte alle de tyske stillinger ved den jyske vestkyst at blive præget af beslutningen om en "Vestvold"-agtig udbygning af hele området.

"Vestvolden" er et forsvarsanlæg i Tyskland op til grænsen mod Frankrig, Luxemburg, Belgien og Holland. I dette byggeri var udviklet en lang række af standardbygninger, og det var opførelsen af tilsvarende bygninger i stort antal langs hele Atlant- og Nordsøkysten, der blev påbegyndt i foråret 1942.

Batteriet flyttes.

Som led i disse planer skulle Batteri Hanstholm I flyttes til den nuværende placering (se kortet) i klitterne syd for Hansted (Hanstholm), så fra nu af lignede stillingen mere en stor byggeplads end et kanonbatteri. Det startede med barakbyggeri i marts måned 1942, og fra den første støbning af en dobbel-gruppe bunker i august måned 1942 gik det slag i slag frem til færdiggørelsen af kanonkasematterne i juni 1944. 20.000 m³ beton blev på mindre end to år brugt til støbning af de bygninger, du ser i stillingen i dag. Flytningen af kanonerne - først til åbne standpladser - fandt sandsynligvis sted i oktober 1942, og ildlederen blev flyttet i begyndelsen af december.

Foruden befæstningsbyggeriet i beton skulle kanonbatterierne også styrkes med mere ammunition og bedre ildstøtte. En af batteriets tre lyskastere - en 90cm dansk - blev i sommeren 1943 udskiftet med en meget kraftigere 150cm tysk, og der blev i foråret 1944 opstillet en moderne radar til støtte for skydningerne. Men ingen af delene nåede at blive anvendt ved skydninger. Da kanonerne - ligeledes i foråret 1944 - blev bygget ind i kasematterne, var det et år siden, de havde affyret deres sidste skud; og de kom aldrig til at skyde fra kasematterne.

ooo

Beretningen om hændelserne i Batteri "Hanstholm I" har jeg skrevet på grundlag af optegnelserne i den tyske marines krigsdagbog.

Jørgen Lumbye, Hanstholm. ©1995.

Al færdsel i området foregår på dit eget ansvar!
Pas i særlig grad på, når du bevæger dig rundt inde i bygningerne! Medbring en kraftig lommelygte. Flere steder er der trappetrin. Afløb og kabelgrave er ikke tildækket med riste. Igennem døråbningerne er der dørtrin og lav indgangshøjde; så pas på, hvor du træder og ikke mindst: pas på hovedet!
Skån naturen, bygninger, stianlæg og informationer.
Nyd turen - følg skiltene - bliv på ruten!

Beskrivelse til ruten igennem Batteri "Hansthalm I"

Bemærk dig, om du starter din tur ved
P-"Klitterne" eller P-"Kystvejen"

oooooo Fra P-plads "Klitterne" starter du her!

Hele vejsystemet i stillingen er det oprindelige. Lige ud for vej-Y ser du til højre i klitten kanten af en bunker (17). Denne bunker, som var en pumpestation over en brøndboring, sørgede for stillingens vandforsyning. Ruten drejer til højre ad indkørslen til (12) en stor ammunitionsbunker.

Den betonlagte vej. Transporten af den tunge ammunition fra ammunitionsbunkerne og ud til kanonerne foregik normalt med trækvogne. Over hulvejen kunne udspændes sløringsnet. Et lille stykke henne ad betonvejen passerer du dobbelgruppe bunker type 502 (5), som skulle tjene som beskyttelsesrum for mandskabet omkring første kanon.

Fra betonvejen er der indkørsel til kasemat for første kanon (1) og kasemat for anden kanon (2).

Ved indkørslen til anden kanon fører en trappe op til den tidlige standplads for tredje kanon (21). Standpladsen består af et betondæk og fire ammunitionsbygninger. Efter at 17cm kanonen i sommeren 1944 var blevet opstillet i kasemat, blev standpladsen ledig. Derfor blev der opstillet en 2cm luftværnskanon; og det er betondæk og bolte for denne meget mindre kanon, der nu er synlige. På samme måde blev der opstillet andre våben på de øvrige standpladser for 17cm kanonerne. Ved standpladsen for anden kanon blev der opstillet en

dansk 87mm kanon.

Fra standpladsen går du ned til dobbelgruppebunker type 502 (7). (Se tegning.) Bunkeren var beskyttelsesrum for mandskabet ved tredje kanon. Som den eneste af de fire bunkers af denne type i stillingen er den forsynet med et tilbygget observationsstade. Hullet i loftet i det lille rum i højre side, er beregnet til et periskop, så mandskabet kunne se terrænet udenfor, hvis de under et bombardement måtte opholde sig i den helt tillukkede bunker. Normalt boede mandskabet i barakker. (Den hvide maling på væggene er påført blot for at gøre rummet lysere for det besøgende publikum. I almindelighed var væggene beklædt med masonit, og farven var i de fleste tilfælde lys gul.)

oooooo Fra P-plads "Kystvejen" starter du her!

Kasemat for tredje kanon type M 270 (3). (Se tegning.) Du bør først betragte kanon-rummet udefra foran bygningen.

På de afrundede sider af bygningen er der en masse huller. De skal bryde betonfladen og derved camouflere bygningen. Tomme cementposer blev før støbningen sømmet på forskallingen. Når forskallingen derefter blev fjernet, fremstod hullet i betonen.

Nu ad ruten!

Du kan på bygningens bagside tydeligt se bygningsdelene for observationsstadet og støttemuren.

Til højre er det skydehul, hvorfra indgangssiden kunne bstryges. Alle standardbygninger, hvorfra der skulle kæmpes (de såkaldte kampstillinger), er forsynet med denne type skydehul. I indgangen er der ligeledes et skydehul, hvorigennem indgangen kunne dækkes. Alle standardbygninger, der var indrettet for personel, er forsynet med denne type skydehul.

Kanonrummet er malet op i tilnærmelsesvis den oprindelige gule farve. På væggene var der skrevet et par tekster, som vi har restaureret. Teksten til højre var ganske tydelig, hvorimod dele i den venstre tekst var helt forsvundet.

Kælderrummet under kanonrummet blev brugt til - gennem de to runde skakter i siderne - at kaste de tomme (og varme) granathylstre ned i efter skud; ved senere lejlighed kunne hylstrene så hentes op igen.

Ude af kasematten igen fører ruten dig ad den beton-

belagte tilkørselsvej over til den sprængte bunker (8), en dobbelgruppebunker type 502. (Se tegning.) Den er sprængt efter besættelsen som led i nogle forsøg med målinger af bygningernes styrke. Selv om den er næsten ukendelig, får du ved denne bygning et godt indtryk af murtykkelsen (2m) og jernbindingsarbejdet i standardbygningerne. Til denne bygning er medgået 650 m³ beton. Turen fører dig forbi en gruppebunker (10), som skulle tjene som beskyttelsesrum for mandskabet ved kommandostationen.

Kommandostationen type M162a (9). (Se tegning.) Oven på bygningen var opstillet en 8 meter bred afstandsmåler, som skulle fastlægge afstanden til mål på havet. Den havde forbindelse til beregnerrummet nedenunder. Her blev data for skydningerne beregnet, og herfra var der radio- og telefonforbindelse til kanonerne, til observatører langs kysten og til hovedkommandostationen oppe i Hansted, samt til andre batterier. Fra observationsrummet kunne man med en opstillet kikkert overvåge havområdet og udpege målene.

Standplads for en feltkanon (24). Hele anlægget består af en garage (25), en rampe op til standpladsen, to ammunitionsbygninger samt selve standpladsen. Lige nedenfor ligger standpladsen for en 87mm kanon (23). Fra disse pladser har stillingens bagland kunnet beskydes. Type Fl 242 for antiluftskyts (16). I hele stillingen var opstillet seks 2cm luftværnskanoner. Én af dem stod på bygningen her. Bygningen har et beskyttelsesrum for mandskabet og et ammunitionsrum.

Ammunitionsbunker type M145 (12). (Se tegning.) Der er brugt 1.380 m³ beton til denne bygning, og gulvarealet for lagerplads er på 144 m². Granaterne, hylstrene med ladningerne, tændsatserne og brandrørene blev af sikkerhedsgrunde opbevaret adskilt i de forskellige rum. Maskincentral (18). (Se tegning.) Denne bygning er udført som et let byggeri med kun 1 m tykke mure. (Malingen er den oprindelige!) Normalt skulle batteriet forsynes med strøm fra det danske el-net, så maskincentralen blev kun indsat, hvis el-forsyningen af en eller anden grund svigtede.

ooo

Jørgen Lumbye, Hansthalm. © 1995.

Kort over Batteri "Hanstholm I"

Liste over bygninger i batteriet

I stillingen er registreret, opmålt og indtegnet 66 bygninger og anlæg.

Kun de bygninger, der indgår i teksterne, er noteret i listen.

De med fed fremhævede vises i plantegninger på omstående side.

- 01 Kanonkasemat (type M 270)
- 02 Kanonkasemat (type M 270)
- 03 Kanonkasemat (type M 270)**
- 04 Kanonkasemat (type M 270)
- 05 Beskyttelsesrum (type 502)
- 07 Beskyttelsesrum (type 502)**
- 08 Beskyttelsesrum (type 502)
- 09 Kommandocentral (type M 162a)**
- 10 Beskyttelsesrum (type 501)
- 11 Ammunitionsdepot (type M 145)
- 12 Ammunitionsdepot (type M 145)**
- 16 Standplads for luftværnskanon (type Fl 242)
- 17 Pumpestation (type 501)
- 18 Maskincentral/el-værk**
- 21 Standplads for kanon
- 23 Standplads for kanon
- 24 Standplads for kanon
- 25 Garage
- 28 Standplads for 8cm mortér (type 69)

