

**LOLLAND-FALSTERS  
HISTORISKE  
SAMFUND**



*Årbog 1993 – 81. årgang*

# Det tyske luftvåbens radarstillinger på Lolland-Falster 1942-45

Af Jens Erik Christiansen

Den tyske besættelse af Danmark er nu en periode, der ligger et halvt århundrede tilbage i tiden. Det indebærer, at mennesker, som oplevede besættelsestiden på første hånd, efterhånden vil være vanskelige at finde. Og med dem i erindringen om de sidste spor af f.eks. de tyske installationer, der endnu findes sparsomt rundt omkring i det landskab, vi færdes i. – Lærer Jens Erik Christiansen er på sin hjemegn kommet på sporet af et radarfundament. Med det som udgangspunkt for en videre efterforskning giver han her en engageret fremstilling af den tyske radarovervågning af Lolland-Falster fra krigens dage og udfylder dermed et tomrum i den del af besættelsestidens historie, som omfatter vor landsdel.

En forårsaften i 1990 opsøgte jeg gårdejer Kaj Christensen, Nøbbølle Hede nord for Horslunde for at spørge, om der under krigen havde ligget nogle store 6-kantede betonfundamenter på hans marker. Til min store overraskelse svarede han, at det havde der.

Og det blev anledningen til, at jeg siden har været engageret i et arbejde med at indsamle oplysninger om tyske militære anlæg fra 2. verdenskrig, i første række radarstationer og især på Lolland-Falster.

Oplysningerne videregives til Falsters Minder, for så vidt angår anlæggene på Falster, til Skov- og Naturstyrelsen, hvor orlogskaptajn Peter Thorning Christensen i disse år foretager en registrering af alle befæstningsanlæg af jord og beton fra perio-

den 1858-1975, og endelig til oberstløjtnant Michaël Svejgaard, Karup, der har lagt et meget stort arbejde i at indsamle oplysninger om alle tyske radaranlæg i landet.

Han havde netop i den forbindelse forespurgt på Lolland-Falsters Stiftsmuseum, om man dér havde kendskab til et tysk militært anlæg nord for Horslunde. Museet lod spørgsmålet gå videre til mig, og jeg skrev til Svejgaard, at der på Lollands højeste naturlige punkt (25 m) ved Horslunde havde stået et ca. 50 m højt tårn, af befolkningen kaldet »tyskertårnet«, og at der formentlig var tale om en luftmeldepost.

Få dage efter ringede Svejgaard til mig og sagde, at han godt kendte »tyskertår-

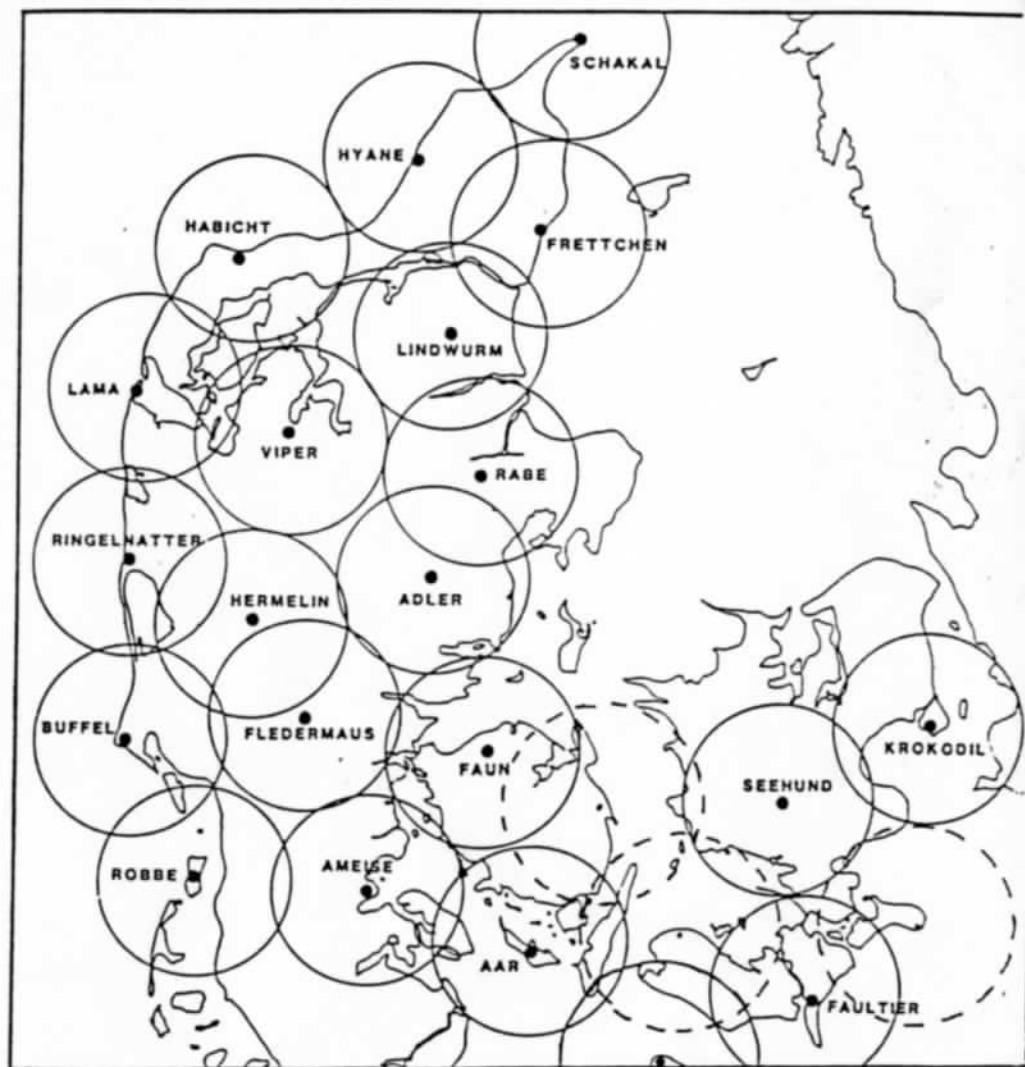


Fig. 1. De tyske radarstationer i Danmark i efteråret 1943. De 3 ikke-fuldførte stillinger er indtegnet med punkterede cirkler. Desuden er Ferkel på Femern opgivet. Efter Carsten Petersen: Luftkrig over Danmark. Bd. III. Bollerup Boghandels Forlag.

net«. Det var i øvrigt ikke en luftmeldepost, men et radiorelæstårn, der havde stået i forbindelse med tilsvarende anlæg på Femern, Østfyn (ved Gudme) og Vestsjælland (ved Slagelse).

Nej, han havde oplysninger om, at der ca. 2 km nordligere, på Nøbbølle Hede, skulle have ligget en radarstation. Jeg var meget skeptisk over for Svejgaards oplysninger, for jeg har aldrig læst endsige hørt om noget sådant. Men jeg lovede at undersøge sagen.

Svejgaard anbefalede mig at spørge efter store, 6-kantede pyramideformede betonfundamenter, for det var hans erfaring, at havde der på et tidspunkt været sådan nogle, ville folk på egnen kunne huske det.

Min nysgerrighed var blevet vakt, og allerede samme aften cyklede jeg ud og ringede på hos Kaj Christensen.

Det har været min opgave, ved undersøgelser i marken og ved samtaler med lokale folk, at få af- eller bekræftet de oplysninger, Svejgaard og Thorning Christensen allerede er i besiddelse af samt at få samlet yderligere informationer, inden det hele går i den store glemmebog.

Det har ført mig rundt til en del – i sagens natur – ældre mennesker, der alle har været fantastisk imødekommende, og som meget beredvilligt har ransaget deres hukommelse om forhold, der ligger op til 50 år tilbage. Desuden har de overladt mig fotografier af de tyske anlæg, ja, endog en lags-dato på et stk. tysk radarstation fik eg at se.

Men specielt vil jeg fremhæve de helt næststående farvedias, som Aage Boding, Sundby, tog i maj 1945, her desværre kun gengivet i sort/hvid.

På Lolland-Falster blev der etableret fire eller måske rettere tre og en halv radarstation, idet det viste sig, at anlægget på Nøbbølle Hede aldrig blev færdiggjort.

Den tyske marine (Kriegsmarine) havde anlæg ved Gedser (på området ved den nuværende marinestation øst for fyret) og ved Tårs på Vestlolland. Disse anlæg skulle overvåge skibstrafikken og observere de allierede fly, der om natten fra lav højde udlagde miner i farvandene.

Det tyske luftvåben (Luftwaffe) havde foruden den aldrig fuldførte på Nordlolland, en radarstation på Hasselø syd for Nykøbing.

Der skal i det følgende specielt redegøres for Luftwaffes 2 anlæg.

### *Danmark inddrages i det tyske luftforsvar*

Hvis man for 51 år siden, i sommeren 1942, havde bevæget sig rundt i landet, ville man med ca. 80 km's mellemrum på en række ofte lidt afsidesbeliggende steder have oplevet en voldsom byggeaktivitet. Det var Luftwaffe, der var i færd med at opføre knap en snes nye radarstationer. Årsagen til denne kraftige udbygning var, at det engelske luftvåben, Royal Air Force (RAF), var begyndt at anvende langtrækende 4-motorers bombemaskiner til deres natlige angreb på de tyske byer. Når det gjaldt de nordtyske byer, kunne de omflyve det stærke luftforsvar i Tyskland ved at lægge ruten ind over Danmark. Det var godt nok længere, men det var mere sikkert. Vi får dermed de store overflyvninger, som de, der har oplevet dem, aldrig glemmer.

Det tyske modtræk var en stor udvidelse af natjagerforsvaret i Danmark. Men natjagerne skulle vide, hvor fjenden befandt sig, og det eneste, der kunne give svaret på det, var et passende antal radarstationer fordelt over hele landet.

På figur 1 ses, hvordan stort set hele Danmark var dækket ind. Cirklerne svarer til dem, der fandtes på det 11,7 gange 13,7

m store vægkort i jagerkontrolbunkeren ved flyvepladsen i Grove (nu Flyvestation Karup).

### *Hasselø*

En radarstation bestod af en baraklejr og nogle tekniske anlæg, hvoraf de største var anbragt i terrænet rundt om lejren.

På Hasselø lå baraklejren syd for den nuværende Hasselø Tværvej.

Hovednerven i anlægget var den såkaldte T-barak, hvis grundplan, som navnet siger, udgjorde et T. Midterpartiet var forhøjet ca. 1 m, og denne del af bygningen lå helt ud til og vinkelret på vejen. I forlængelse af T-barakken lå en murstensbarak, sandsynligvis til mandskabet. Øst for denne lå en såkaldt 100-mandsbarak, også af mursten.

Desuden var der en del træbarakker, der har fungeret som værksteder, garager eller har indeholdt tekniske anlæg. De vigtigste bygninger af træ, bl.a. T-barakken og transformatorstationen, er på et tidspunkt blevet omgivet af mure (tysk: Splinter-Mauer), der skulle beskytte mod granat- og bombsplinter.

Inde i baraklejren fandtes af tekniske anlæg 4 radiomaster, bl.a. et radiofyrt og et lysfyrt. Når Lolland-Falsters Venstreblad i en artikel den 18. maj 1945 skriver: »En kort periode kunne man om aftenen se, at der blev leget med en lyskaster ...«, må det være lysfyret, der menes. En lyskaster giver kun mening sammen med antiluftskyts, og intet tyder på, at noget sådant har været opstillet på Hasselø.

### *Radaranlæggene*

Sydøst for lejren anbragtes et radarapparat af typen Freya. Det var en søgeradar med en opgivet rækkevidde på 200 km, men i praksis nok noget kortere. Denne type kunne ret præcist angive retning og afstand til et fly, men kun meget upræcist

flyvehøjden. Freya'en blev betjent af 4 mand, der sad i en kabine under antennen.

Nord og vest for baraklejren opstilledes 2 ens radarapparater af typen Würzburg Riese (kæmpe). De stod på 6-kantede betonfundamenter og havde en parabolantenne med en diameter på 7,5 m. Uden kendskab til radar blev disse paraboler af samtiden opfattet som lytteapparater, og derfor støder man ofte på betegnelsen »lytteposter«. Denne type kunne ud over retning og afstand også måle flyvehøjden. Til gengæld var dens rækkevidde under halvdelen af Freya'ens. Betjeningsmandskabet, 7 mand, var anbragt i en trang kabine bag antennen.

Ved begge Würzburg'er var der mindre barakker indeholdende mandskabslokaler og formentlig en nødgenerator for det tilfælde, at den offentlige strømforsyning skulle falde ud.

Barakkerne ved den nordligste radar blev, fordi de lå tæt ved en gård, camoufleret som landbrugsbygninger med vinduer og bindingsværk påmalet og med sløringsnet, der skulle illudere som stråtag.

Ved den vestligste radar lå barakkerne tæt ved et dige og må have været dækket af sløringsnet.

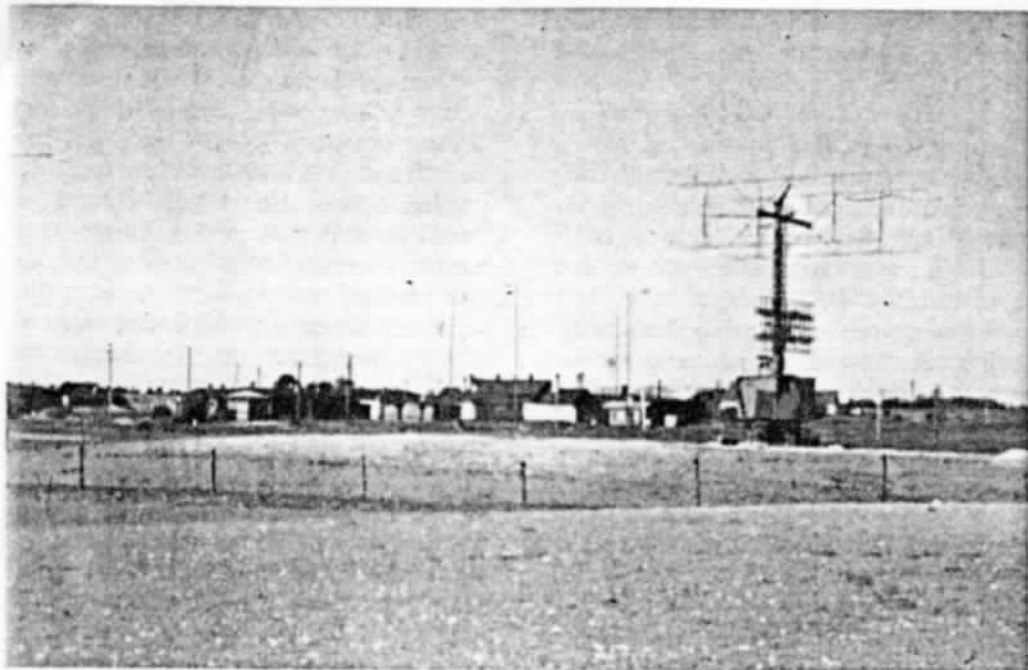
Sandsynligvis har barakkerne begge steder været omgivet af en Splinter-Mauer.

Opførelsen af baraklejren og støbningen af fundamenterne har kunnet gennemføres på få uger, da der har været tale om et standardbyggeri. Installationen af de tekniske anlæg har derimod været flere måneder, fordi det krævede medvirken af specialister.

### *Natjagerforsvaret*

Når der var 2 Würzburg Riese'er, hænger det sammen med den måde, natjagerforsvaret foregik på.

Hasselø, eller Faultier, som den hed i tysk kodesprog, var en radarstation af 2.



Billedet der påviste den 3. Yagi-Freya/Köthen-radar i Danmark. Nederst mandskabskabinen. I baggrunden baraklejren med radiomaster og T-barakken.  
Foto: Aage Boding, Sundby.



Den vestligste Würzburg Riese i Fautier fotograferet fra syd 1945.  
Foto: Frank Mikkelsen, Hasselo.

klasse, der sammen med en tilsvarende (Krokodil) ved Kongelunden på Amager var underlagt en station (Seehund) af 1. klasse ved Tybjerg nord for Næstved. Denne stod så igen i forbindelse med jagerkontrolbunkeren ved Grove, hvorfra hele luftforsvaret af Danmark ledtes.

Luftwaffe havde ofte på grundlag af vejrudsigten og en forøget radiotrafik i lufrummet over England en klar fornemmelse af, hvornår luftangreb kunne ventes. Det første rigtige varsel om overflyvning af Danmark fik man fra de langtrækkende radarstationer på den jyske vestkyst.

Hvis man i jagerkontrolbunkeren skønnede, at Faultier (dovendyr) ville blive

overfløjet, beordredes en natjager af sted, og den lå så og kredsede rundt om stationen, »holdt på plads« af radiofyret, der i morse udsendte et bestemt bogstav, eller i nogle tilfælde af lysfyret, der blinkede samme bogstav.

Samtidig indfangede og fulgte den ene Würzburg, kaldet Riese blau (i nogle kilder Riese grün), natjageren på sin skærm, og nu ventede man kun på byttet.

Freya'en og den anden Würzburg – Riese rot – var indstillet i den retning, hvorfra de engelske maskiner mest sandsynligt ville komme. De 2 radartyper afegnede ikke, som vi kender det i dag, målene på en panoramaskærm med radaren i centrum.

Dens virkemåde kan nærmest sammenlignes med at lyse ud i mørket med en lygte. Et afsnit af himlen blev afsøgt, men blev intet indfanget i radarstrålen, drejedes antennen lidt, og afsøgningen fortsatte i naboområdet.

Normalt ville Freya'en med sin længere rækkevidde først opdage målet, en engelsk bombemaskine. Når denne var tæt nok på, d.v.s. under 80 km, overgik målfølgningen til Riese rot, men bomberen skulle helt ind på 50-60 km's afstand fra radaren, før måleresultaterne var tilstrækkelig nøjagtige til, at jagten for alvor kunne begynde.

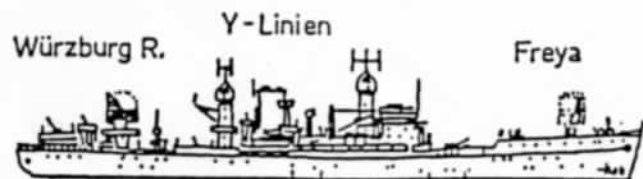
Fra de 2 Riese'r blev der til operationsrummet i T-barakken løbende meldt om af-

stand og retning til de 2 maskiner samt deres flyvehøjde, og deres position kunne vises på et plottebord, hvorpå der var et kort over stationens område.

På grundlag af disse oplysninger kunne jagerkontrolofficeren over radioen føre natjageren så tæt ind på den engelske maskine, at den kunne opfanges på jagerens egen radar. Da denne ikke var virksom på afstande under 200 m, måtte piloten flyve i blinde, indtil han eventuelt fik øje på målet.

Fandt nedskydning sted, vendte jageren tilbage til venterummet over radarstationen for igen at blive indfanget af Riese blau, hvorefter en ny jagt kunne begynde.

## Jägerleitschiff „TOGO“ 5042 BRT.



Tegning af jagerkontrolskibet »Togo«, der i to perioder var opankret i Storebælt.  
Fra K.O. Hoffmann: Die Geschichte der Luftnachrichten-truppe.

Det samme var tilfældet, hvis jagten glippede, og det skete hyppigt, for der var mange fejlmuligheder i systemet. Bl.a. skulle kortet på plottebordet skiftes, når målet var mellem 36 og 40 km fra Würzburg'en. Denne proces kunne tage op mod et halvt minut, og i dette tidsrum kunne målet ikke plottes, og muligheden for, det blev tabt, var stor. Disse nærkort svarer formentlig til cirklerne på det store oversigtskort i bunkeren ved Grove.

Når bombemaskinerne vendte tilbage efter at have kastet deres last over en tysk by, var natjagerne, efter de var tanket op, klar til ny indsats.

### Alarmraketter

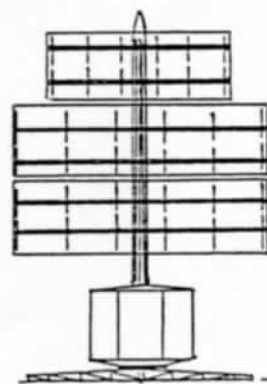
Hvornår Faultier var operationsklar, vides ikke, men det må have været efter september 1942, sandsynligvis først omkring årsskiftet 42/43.

Baraklejren og de tekniske anlæg har været omgivet af pigtrådshegn, tilsyneladende kun med en eller to tråde. Arne Nielsen, Nykøbing, fortæller, at han under



Fotografi af et af radaranlæggene i yderste klitrække i »Ringelnatter«. Radaren er en »Würzburg Riese«, og der var to af denne type med ca. 100 meters afstand. Fundamenterne findes let i dag.

noget gravearbejde i nærheden af et hegn oplevede, at en sten sprang op og ramte en tråd, hvorved nogle alarmraketter blev udløst. Der er iøvrigt intet, der peger på, at der har været anlæg til nærforsvar, eksem-



FREYA LZ(C)

Tegning af Freya LZ(C). Nederst mandskabskabinen. Det er uklart, om den i »Faultier« var omgivet af en »splinter-Mauer«.  
(Tegning: Michaël Svejgaard).

pelvis løbegrave og maskingeværstillinger, heller ikke mod krigens slutning, hvor sådanne anlæg kan ses påbegyndt ved radarstillingen på Ærø. Minefelter har heller ikke været anlagt.

### Y-linier

Formentlig i 1943 blev Faultier udstyret med 2 såkaldte Y-linier, der hver bestod af en radiosender og -modtager, samt et pejleapparat på toppen af et ca. 15 m højt trætårn. Det ene tårn lå umiddelbart syd for lejren, det andet sydvest for.

Systemet med Y-linier fungerede på den måde, at radiosenderen hvert 20. sekund udsendte en tone, der blev modtaget og returneret af et apparat i den tyske jager, hvorved afstanden til den kunne beregnes. Fra tårnet kunne man pejle retningen, og flyvehøjden fik man oplyst hos piloten.

Ideen var, at man nu kunne lede et angreb på 2 fjendtlige maskiner samtidig, idet begge Würzburg'erne skulle fungere som Riese rot, og man med Y-linierne kunne dirigere 2 jagere.

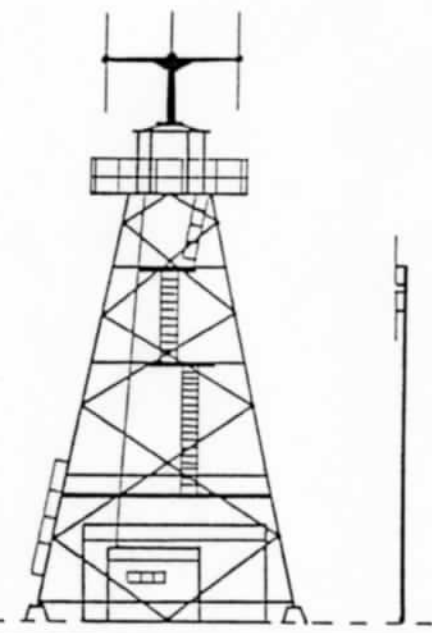
Af en eller anden grund blev systemet hurtigt reduceret, for tårnet sydvest for lejren stod kun i meget kort tid.

Mod slutningen af krigen blev der lige nord for lejren opstillet endnu en søgeradar, en Yagi-Freya/Köthen, en type, hvoraf der kun kendes 3 eksemplarer i Danmark.

### Nøbbølle Hede

På Nøbbølle Hede gik man planmæssigt i gang med at støbe fundamenter og opføre baraklejr samt en enkelt barak ved det sydligste fundament. Men herefter gik det hele i stå, og stillingen blev aldrig gjort færdig. Det samme forløb kan iagttages ved yderligere 2 stationer, nemlig Skalkendrup nord for Nyborg og Busene Have øst for Klintholm Havn på Møn.

Noget tyder på, at man endnu i efteråret 1943 regner med at færdiggøre Nøbbølle



Tegning af pejletårnet til Y-linien. Øverst pejleanten. Tårnet på Hasselø har formentlig været samme konstruktion. Til højre sendemasten.  
(Tegning: Michaël Svejgaard).



Tysk militærkort fra 2. verdenskrig over Nøbbølle Hede. Angivelsen af det nordligste fundaments placering er noget usikker. Ba. = Baraklejr, Fu. = Fundament, B. = Barak.

Hede og Klintholm, for på et udsnit af det store kort i bunkeren ved Grove, der blev taget i brug i december 1943, kan man se, at der er afsat punkterede cirkler om de 2 stationer. Ved Skalkendrup er der ingen cirkel, hvilket indikerer, at den var opgivet.

Forfatteren Anders Bjørnvad har fra KTAS fået oplyst, at tyskerne i juli 1942 bestilte privattelefonledninger fra Seehund (Tybjerg) og til telefoncentralerne i Avnslev på Fyn, Klintholm og Utterslev ved Horslunde.

Endvidere har Kaj Christensen til mig oplyst, at der blev ført en højspændings-

ledning frem til området (den aftager i dag strøm fra en vindmølle).

Hvorfor de 3 radarstillinger blev opgivet, er i dag et mysterium. Der kan gættes på mandskabs- og/eller materielmangel.

Som det fremgår af kortet over radarstillingerne i Danmark (figur 1), kom de manglende stationer til at betyde et hul i radardækningen ned gennem Storebælt, og tilsyneladende har hullet været et problem for Luftwaffe.

Da man i efteråret 1943 fik udrustet fragtmotorskibet »Togo« som en flydende jagerkontrolstation med en Freya, en Würzburg Riese og 2 Y-linier, placeredes det først i farvandet nord for Langeland. Her lå det til januar 1944, hvor det blev flyttet til Den finske Bugt, men vendte tilbage til Storebælt fra august til december 1944. Sidst i krigen blev det anvendt til flygtningetransportskib i Østersøen.

Ironisk nok var skibets første offer en tysk jagermaskine, der ikke havde fået at vide, at en øvelse var blevet aflyst, hvorfor den, under et fingeret angreb på skibet, blev beskydt af dets luftværmskanoner. Piloten klarede akkurat at nødlande på Fyn.

Det ufærdige anlæg på Nøbbølle Hede blev bevogtet af få ældre soldater, og allerede i sommeren 1944 blev barakkerne pillet ned og muligvis ført til Bornholm.

Det sydligste af fundamentene blev bortsprængt i sommeren 1945 og anvendt som vejfyld. Det andet fundament stod til i begyndelsen af 1950'erne.

Tæt ved stranden i Busene Have og på stranden lige nord for marinestationen i Gedser kan man stadig se fundamenter til Würzburg Riese, sidstnævnte sted dog støbt oven på et tidligere kanonfundament.

#### Kodenavne

I Luftwaffe var der tradition for at hente kodenavne til de tekniske anlæg fra natu-

ren. Således fik alle radarstationer dyrenavne. For lettere at huske deres geografiske placering valgte man et dyrenavn, hvis første bogstav – i nogle tilfælde også både 2. og 3. bogstav – var identisk med for bogstavet i en vigtig nærliggende lokalitet, f.eks. Hermelin for Herning, Krokodil for København, Seehund (sælhund) for Sjælland, Faultier (dovendyr) for Falster og Ferkel (gris) for Femern. Der skal nok ikke lægges nogen dybere symbolik i navnene.

#### Mandskabet

Mandskabet på Faultier kom fra det 22. Luftnachrichten-Regiment. Ved befrielsen blev styrken opgjort til 3 officerer, chef var løjtnant Hans Müller, og 88 soldater, hvilket må være under normalt styrketal.

Der har tillige været kvindeligt hjælpepersonale (Hilferinnen), men deres antal angives ikke. Måske er de glemt i optællingen, måske er de overført til anden tjeneste, fordi Faultier stort set havde mistet sin betydning. Dels behøvede de allierede maskiner ikke længere at tage omvejen ind over Danmark, dels havde tyskerne reelt ikke nogen jagere at indsætte. Det kvindelige personale kan også være flyttet under indtryk af muligheden for en russisk landgang på Falster.

#### Forhold til lokalbefolkningen

Hele radarstillingen har naturligvis været til gene for landmændene på Hasselø. Men forholdet mellem tyskerne og den lokale befolkning forløb gnidningsfrit undtagen i den allersidste periode, hvor vi må formode, at soldaternes nerver har været på højkant.

Gårdejer Aage Corneliussen fortæller således, at man dér på gården uden problemer havde kunnet benytte markvejen, der gik midt gennem det område, hvor Freya'en stod. Men pludselig og uden forklaring blev det forbudt.

Endvidere skriver Lolland-Falsters Venstreblad (18.5.1945) om »... den modbydelige episode for nogen tid siden, hvor et par unge tyske løjsere skød gennem vinduet til Hasselø skole, fordi de ikke mente, der var tilstrækkelig godt mørkelagt. Hvis de pågældende endnu befinder sig på Hasselø, var der måske anledning til at få undersøgt denne sag, hvor danske menneskeliv blev sat i fare.«

Sandsynligvis har de tyske soldater også følt, at deres liv var i fare på grund af en danskers sløsedede mørklægning på et tidspunkt, hvor de allierede totalt beherskede lufrummet, og hvor frygten for et luftangreb var konstant.

#### Sabotageforsøg mod Faultier

Den danske modstandsbevægelse har i mindst 3 tilfælde været særdeles interesseret i anlæggene på Hasselø. Første gang var allerede i august 1942, endnu før stillingen var færdig. Henning Christensen der var lærling på sukkerfabrikken i Nykøbing, prøvede da sammen med en kammerat, Knut Sørensen, at sætte ild på den største af barakkerne ved hjælp af 2 hjemmelavede brandbomber.

I en samtale med museumsinspektør Esben Kjeldbæk, Frihedsmuseet, fortæller han: (her gengivet i udskrift af lydbandet) »Vi forsøgte engang i sommeren 42 at brænde nogle tyske barakker af, der var under opførelse, og der havde vi fået nogle udmærkede materialer, troede vi, her fra København, dem respekterede vi jo højt, hvad vi sådan fik centralt fra, og der havde vi fået et par brandbomber, hvor der bare skulle sættes en tændstik til lunten, og så stillede vi de her brandbomber ind og tændte lunten, og så gik vi igen (ler), og der skete ikke noget. Vi havde jo ikke fået nogen instruktion om, der gik en halv time eller fem minutter, så vi turde ikke rigtig gå tilbage med det samme, selvom vi selv

følgelig var overbeviste om, at der var et eller andet galt«.

»Jeg har senere fået at vide, at fejlen ved den brandbombe var, at den ikke kunne tåle at blive transporteret alt for meget, kemikalierne var ikke lige tunge, og når de blev rystet, så sank det tunge til bunds«.

»Vi gik engang der over senere, en måneds tids senere, for at se, hvordan landet lå; men der sad en politibetjent udenfor i en høstak, så vi ... vi ville jo ikke i karambolage med ham, og vi kunne jo ikke undgå, at han lagde mærke til os, så vi lod det være og gik igen«.

Esben Kjeldbæk oplyser, at fundet af de 2 bomber i barakken på Hasselø gav politiet anledning til at formode, at der nu fandtes en landsomfattende sabotageorganisation. Man havde nemlig fundet forsagede bomber med samme indhold andre steder i landet. Det var også ganske rigtigt det illegale Danmarks kommunistiske Parti, der stod bag.

### Efterretningstjenesten

I juli 1943 var det den danske militære efterretningstjeneste, der viste interesse for Hasselø-stillingen. Efterretningstjenesten havde efter aftale med tyskerne fået lov til at fungere videre efter april 1940. Men meget hurtigt blev tjenestens opmærksomhed rettet mod besættelsesmagten, og via Sverige blev yderst værdifulde oplysninger sendt til England.

Endnu før en række af radarstationerne var i funktion, kendte englænderne deres nøjagtige position.

Interessen for Faultier i 1943 var et bestillingsarbejde fra RAF, men kaptajn Per Winkel, der officielt havde den indenlandske efterretningstjeneste på Sjælland og Lolland-Falster under sig, løb under arbejdets udførelse ind i visse problemer, sandsynligvis fordi tyskerne var ved at blive mistænksomme.



Faultier-stillingens forskellige anlæg indtegnet på et tysk militærkort fra 2. verdenskrig. Ba. = Baraklejr, W.R. = Würzburg Riese, Fr. = Freya.

I værket »Ligaen. Den danske efterretningstjeneste 1940-45« har Hans Christian Bjerg på grundlag af Winkels optegnelser skildret episoden således (Bd. 1, s. 121):

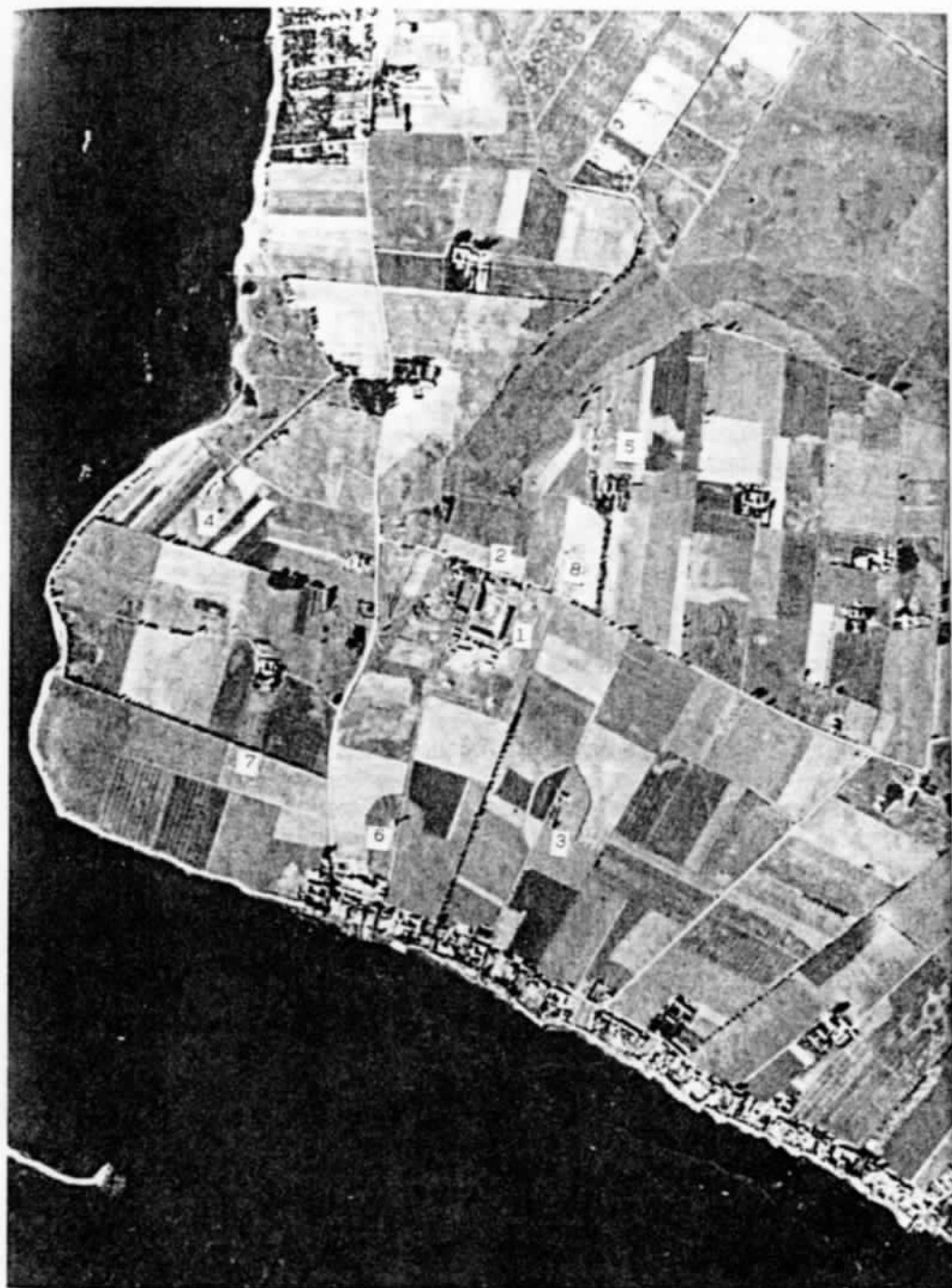
»Symptomatisk for tyskernes skærpede holdning var de vanskeligheder, Winkel løb ind i, da han i slutningen af juli 1943 var på tur i Sydsjælland og Falster for at se

*I sommeren 1945 tog RAF luftfotos af det meste af Danmark. Af i dag ukendte årsager kom Nordlolland ikke med.*

*Her ses Hasselø med Hasselø by nederst.*

*De fleste af Faultiers installationer afsløres tydeligt af de brud, der er opstået i markernes mønster.*

*1. Baraklejren. 2. T-barakken. 3. Freya-radar. Bemærk markvejen i venstre side af stillingen. 4. Würzburg Riese. De slørede barakker ses som en afgang, lys plet nord for radaren. 5. Würzburg Riese. Barakkerne ligger mellem gården og radaren. 6. Y-linien. Bemærk tårnets lange skygge. 7. Her stod det andet Y-linietårn. 8. Yagi-Freya/Köthen-radar. Da den er nyopstillet, er den vanskelig at finde på fotoet.*



på tyske telefonledninger, som englænderne havde spurgt om. Winkel fulgte ledningerne til Hasselø-lejren ved Nykøbing F. Her stod han ud for at notere på sit kort og blev overrasket af en tysk patrulje og under protest ført til lejren. Winkel bad her den tyske officer om at sætte sig i forbindelse med Abwehrstelle Dänemark (den tyske efterretningstjeneste) for at få bekræftet, at han var ude »i lovligt ærinde i fuld overensstemmelse med tyske og danske aftaler«. Det hele endte med, at der 5-6 timer efter ankom 2 officerer fra Abwehr i København sammen med Nordentoft. Sagen endte i mindelighed med, at Winkel afgav en erklæring om, at han ikke havde været ude for at spionere. Da sagen nåede den tyske øverstkommanderendes bord, blev sagens udgang underkendt, og det blev forlangt, at Winkel blev ført til Berlin til nærmere afhøring. Generalstabens Efterretningssektion afgav derpå en nærmere redegørelse om sagen, hvorunder man påberåbte sig, at Winkel tidligere sammen med von Grone havde beset tilsvarende installationer. Englænderne fik de ønskede oplysninger, men at der ikke skete mere i sagen, skyldtes utvivlsomt de mange andre ting, der skete i august 1943.

Endelig har Elmond Sørensen, Hasselø, fortalt, at han af en kammerat, der var medlem af BOPA, blev bedt om at fotografere radaranlæggene. Billederne er formentlig sendt til England.

#### »Post mortem«

Ved tyskernes kapitulation i maj 1945 kunne englænderne overtage et fuldt funktionsdygtigt radarsystem i Danmark. I juni og juli samme år gennemførte RAF sammen med det tyske betjeningsmandskab en række øvelser kaldet »Post mortem« (= efter døden). Hensigten var at undersøge systemets virkemåde i en række situatio-

ner, hvorunder man ville afprøve effekten af de modforanstaltninger, de allierede havde udviklet. Mest kendt af disse er de stanniolstrimler, der efter en af de store overflyvninger, kunne findes i tusindvis. Strimlerne, af englænderne kaldet Window, af tyskerne Düppel, blev fra slutningen af juli 1943 rutinemæssigt kastet ud fra bombemaskinerne. Da strimlerne reflekterede radarstrålen og på apparatet aftegnedes som fly, kunne store dele af det tyske radarsystem lammes.

Faultier indgik dog ikke i »Post mortem«, og i det hele taget ser det ikke ud til, at englænderne har ofret stillingen megen opmærksomhed.

#### De tekniske anlæg sløjfes

Det blev overladt til de danske myndigheder at fjerne anlæggene. En oplysning går på, at englænderne sprængte Faultiers 2 Freya'er i luften.

De 2 nykøbingensere Arne Nielsen og Carl Svendsen har sandsynligvis hørt noget om, at anlæggene skulle fjernes, for de rettede henvendelse til Forsvarsministeriet og forespurgte, om de kunne købe de tekniske anlæg med henblik på afmontering og salg af eventuelle brugbare dele. Ministeriet henviste til politimesteren i Nykøbing, og denne igen til politiassistent Simonsen. Forhandlingerne om købet foregik hjemme hos Simonsen, og Arne Nielsen fortæller, at de bød 650 kr. for det hele. Simonsen lod dem imidlertid forstå, at der var andre interesserede købere, at tilbuddet nok var i underkanten. Efter store betænkkeligheder gik de 200 kr. op i budet, hvilket svarede til 4 ugelønninger. »Men det blev nu en meget god forretning for os,« siger Arne Nielsen.

Under afmonteringen af den ene parabolantenne var Arne Nielsen ved at få den ned over sig, men han slap »heldigt« med et flækket ben.

Mandskabskabinerne på de to Würzburg'er blev solgt til kunstmaler Nils Nil- sen, der fik dem transporteret til Marielyst, hvor de blev svejset sammen og anvendt som sommerhus. Og som sådan fungerer de endnu, omend der i tidens løb er foretaget en del om- og tilbygninger.

#### Flygtningelejr

På Hasselø håbede de berørte landmænd, at de hurtigt kunne komme af med de tyske anlæg, så de igen kunne komme til at dyrke jorden. I alt drejede det sig om mere end 20 tdr. land.

Men det kom til at gå anderledes.

I sommeren 1945 stod de danske myndigheder med et flygtningeproblem, der siger spar to til alt, hvad vi kender af den slags i dag. Omkring 250.000 flygtninge, hovedsagelig kvinder og børn fra de østlige dele af det tyske rige, befandt sig i Danmark. Tilbage til Tyskland måtte de ikke komme, da de allierede besættelsesmagter syntes, de havde problemer nok. På grund af sin tætte beliggenhed til Tyskland var en stor del af flygtningene havnet her i landsdelen, og det tegnede nu til, at de skulle blive her i længere tid, måske i årevis.

Ret hurtigt blev det besluttet at anvende Hasselø-lejren til flygtninge og lade den udbygge kraftigt. Alle tyske barakker fra Sydsjælland, Møn, Lolland og Falster blev ført til Hasselø, foruden at mange nye blev rejst, hvorved der blev skaffet plads til 3.800 flygtninge.

I foråret 1947 blev lejren som den sidste i landsdelen nedlagt, og det hele blev sløjfet.

I dag er der intet synligt tilbage, måske eksisterer kablet, der forbandt T-barakken med den første Freya, endnu. Men Frank Mikkelsen, Hasselø, fortæller, at på en mark, hvor baraklejren lå, kan man finde porcelænsskår, hvis tilknytning til Hitlers 1.000-års rige ikke er til at tage fejl af.

#### Tak til

Aage Boding, Sundby.  
Bollerup Boghandels Forlag, Ringkøbing.  
Kaj Christensen, Nøbbølle Hede.  
Aage Corneliussen, Hasselø.  
Museet Falsters Minder.  
Flyvehistorisk Samling.  
Herning Lokalhistoriske Arkiv.  
Esben Kjeldbæk, Frihedsmuseet.  
Reni Larsen, København.  
Frank Mikkelsen, Hasselø.  
Arne Nielsen, Nykøbing F.  
Michaël Svejgaard, Karup.

#### Anvendt litteratur

Bjerg, Hans Christian: Ligaen, Den danske militære efterretningstjeneste 1940-45. Bid. 1. Gyldendal, København 1985.  
Bjørnvad, Anders: Hjemmehæren. Det illegale arbejde på Sjælland og Lolland-Falster 1940-45. Odense Universitetsforlag 1988.  
Hendriksen, Knud: Våben i klitterne. Det kongelige Garnisonsbibliotek, København 1983.  
Hoffmann, Karl O.: Die Geschichte der Luftnachrichtentruppe. Kurt Vowinkel Verlag, Neckargemünd 1968.  
Petersen, Carsten: Luftkrig over Danmark. Bind II og III. Bollerup Boghandels Forlag, Ringkøbing 1987 og 1988.  
Svejgaard, Michael: Radar Stations in Denmark 1942-1945. Miljøministeriet, Skov- og Naturstyrelsen, Hørsholm 1992.  
Thorning Christensen, Peter (red.): Befæstningsanlæg i Danmark 1858-1975. En statusrapport. Miljøministeriet, København 1990.  
Lolland-Falsters Venstreblad. 18. maj 1945.