

SYDTHY ÅRBOG
2016

INDHOLDSFORTEGNELSE

Forord	
<i>Redaktionen</i>	5
Brødrene Astrup	
<i>Bjarne Madsen</i>	6
Jordmoderen i Agger, Thrine Spanggaard	
<i>Knud Erik Pedersen</i>	18
”En langstrakt affære - 27 km arkæologisk forundersøgelse i Sydthy”	
<i>Alice Bolt-Jørgensen</i>	26
Færdsel forbi Kobbere skole	
<i>Redaktionen</i>	32
Den jødiske dreng	
<i>Britta Nielsen</i>	35
Agger som tysk pindsvinestilling	
<i>Jens Andersen</i>	46
Abildgaard-udstyknngen	
<i>Redaktionen</i>	55
Thylands Trælasthandel i 100 år	
<i>Hans Jørgen Knudtzon</i>	59
Barndom og skolegang i Bedsted i 40`erne	
<i>Arne Pedersen</i>	72
Lång snak	
<i>Gustav Nielsen-Refs</i>	83
Renovering af Vestervig kirke 2015	
<i>Mogens Jensen og Villiam Mortensen</i>	84
Ginnerup-pigen, en bronzealderpige fra Thy i snoreskørt	
<i>Lise Bender Jørgensen</i>	101
Aftentur til Vilhelmsminde	
<i>Rita Christensen</i>	107
Aftentur til Flarup	
<i>Jenny Kobbere</i>	109
Sommerudflugt til Jelling	
<i>Rita Christensen</i>	110
Thyborønprojektet	
<i>Jens Handrup</i>	112
En perle i Thy	
<i>Svend Sørensen</i>	119
Fra museets arbejdsmark	
<i>Jytte Nielsen</i>	122
Egnshistorisk forening for Sydthy	
<i>Henrik Eriksen</i>	126
Kontakt til foreningen	
<i>Redaktionen</i>	128

Agger som tysk pindsvinestilling

Af Jens Andersen, Hanstholm

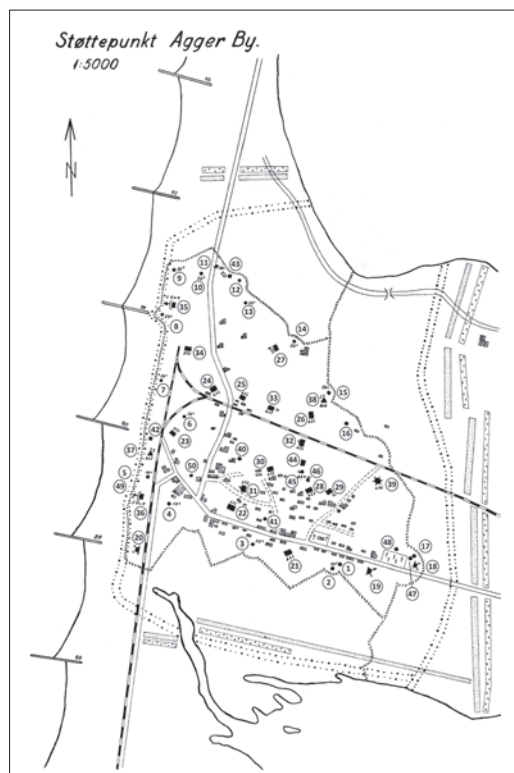
Rundt om i Agger by kan man i dag se adskillige mere eller mindre skjulte tyske bunkere fra 2. Verdenskrig. De vidner om, at besættelsesmagten omskabte Agger til en hel lille fæstning, som tyskerne betegnede ”Stützpunkt Agger Dorf”, mens avisen i 1945 meget rammende kaldte den ”Pindsvinestillingen Agger”.

Pindsvinestillingens indretning

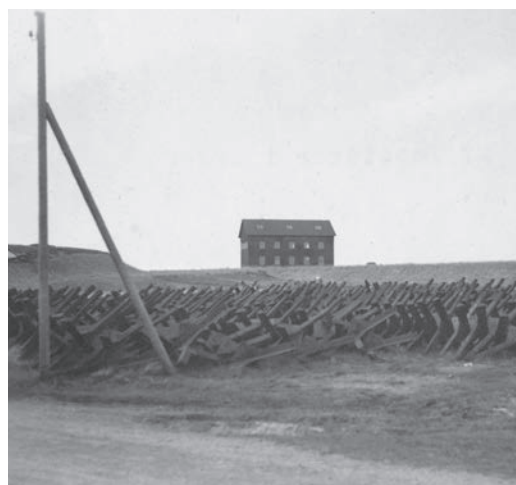
Og en pindsvinestilling var det, for stillingens våben strittede ud til alle sider og omfattede hele Agger By. Den nåede 1,1 km ind i

landet, og i nord-syd gik den mellem Flade Sø og Krik Vig i en bredde af ca. 1,4 km. Det yderste led af forsvarsringen omkring Agger bestod af minefelter, som lå på de tre sider af byen; mod nord, øst og syd. Minefeltet udgjorde et ca. 100 m bredt bælte, som udadtil var markeret og afspærret med almindelige kvæghegn. Bag pigtrådshegnet lå i alt 5.674 panserminer og 3.428 fodfolksminer.

Bag minefeltet fulgte så to rækker af store jernkryds, 1,7 m høje og brede, som udgjorde en panserspærring. Hvert kryds vejede ca. 180 kg og var lænket sammen med de to, som stod på hver side af det, så det var ikke så enkelt at komme forbi dem. Tyskerne kaldte dem for ”tjekkiske pindsvin”, fordi de var en tjekkisk opfindelse, som tyskerne havde hentet fra Tjekkoslovakiets fæstningsanlæg.



Oversigtskort over ”Stützpunkt Agger By”. Kortet blev udarbejdet af den danske efterretningstjeneste i sommeren 1945, men var sandsynligvis baseret på et tysk kort. (Museumscenter Hanstholm).



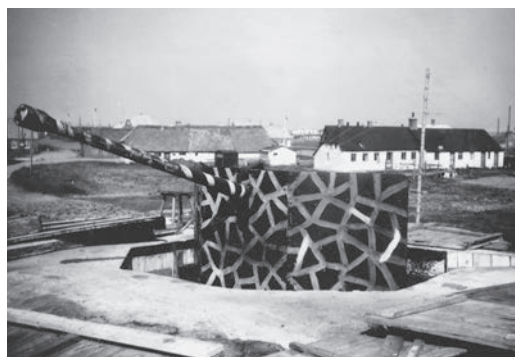
Adskilte panserkryds i den nordlige del af Agger i 1945. Panserkrydsene bestod af tre vinkeljernsbjælker, hvoraf de to var svejset sammen, mens den tredje var spændt fast til de andre med bolte. De var derfor forholdsvis nemme at transportere og samle på stedet – og siden skille ad igen. Der stod ca. 4000 af dem omkring Agger By. (Lokalhistorisk Arkiv for Thisted Kommune, 4385).

de helt nøjagtigt i skydeskåret. Når skydeskåret ikke var i brug, kunne det lukkes med kraftige skodder.



I forgrunden kampvognstårn af typen "Panzer I" monteret på en ringstilling ved nordøsthjørnet af kirkegården. (Lokalhistorisk Arkiv for Thisted Kommune, 4639).

Ned mod stranden stod desuden to 5 cm kanoner på taget af hver sin bunker (Regelbau 600). Disse kanoner var også tidligere kampvognsvåben, som var blevet afmonteret, da de ikke længere var slagkraftige nok. De kunne dog fortsat bruges i kystforsvaret og blev anbragt i en ny affutage. Kanonerne havde en skudvidde på 2,5 km.



Den sydlige 5 cm kampvognskanon i sin stilling på taget af en Regelbau 600-bunker. (Lokalhistorisk Arkiv for Thisted Kommune, 4636).

Midt inde i pindsvinestillinger fandtes seks mortérer, som kunne beskyde området hele vejen udenom stillingen.



Den samme kanonstilling sløret med en opbygning af trævægge, som samtidig beskyttede kanonen mod vind og vejr. (Lokalhistorisk Arkiv for Thisted Kommune, 66701).

To af disse våben var 5 cm maskinmortérer af typen M 19, som var anbragt i hver deres store bunker (Regelbau 633). M 19-mortéren var fremstillet specielt til befæstningsanlæg og kunne affyre op til 120 skud i minuttet ud på en afstand af op til 750 m. Mortéren stod under en 25 cm tyk panserkuppel, hvis overside lå i niveau med jordoverfladen, så den var meget vanskelig at opdage og ødelægge. Det var meningen, at M 19-mortérene skulle samarbejde med maskingeværer og forsvare af fæstningens ydergrænser. Mortéren skulle beskyde de områ-



Panserkuplen i bunkeren til en 5 cm maskinmortér, som ligger ved Vandbygningsvæsenets gamle baneterræn. I 2000 viste det sig, at mortéren stadig stod på sin plads i bunkeren. Den blev derfor bjerget af Besættelsestidshistorisk Selskab for Thy og Vester Hanherred, og den kan i dag beses i restaureret stand i Museumscenter Hanstholm. (Jens Andersen, 1990).

der, som maskingeværerne ikke kunne dække (sænkninger i terrænet og bagsiden af højninger) og dermed jage soldater, som var gået i dækning, frem i maskingeværrilden.



Panserkuppel i observationsbunkeren (Regelbau 666) i diget ved signalmasten. Græstørvene tjener til at sløre kuplens kontur, men er lagt i tre "streng", så de ikke dækker observationsåbningerne i tårnets side. Der var desuden et hul i toppen af kuplen til et periskop. (Lokalhistorisk Arkiv for Thisted Kommune, 4610).

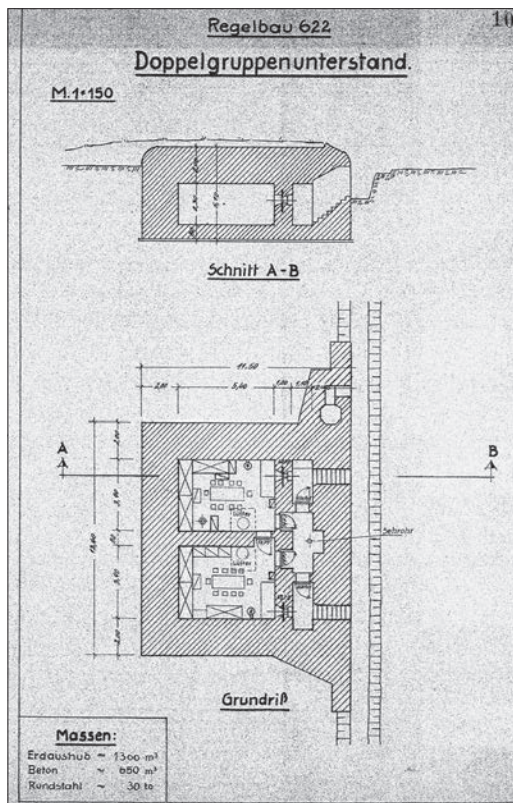
Der var desuden fire 8 cm mortérer, som havde en rækkevidde på op til 2,4 km. De to af dem stod i hver sin ringstilling, mens de to andre stod i jordstillinger ude i terrænet.

Skydningen med mortérene skulle sandsynligvis styres fra to bunkere med panserkuppel til observation (Regelbau 666). De lå henholdsvis i havdiget og i den nordlige udkant af stillingen - steder, hvor angreb mest sandsynlig kunne komme fra.

Inde i stillingen lå så yderligere otte mandskabsbunkere (Regelbau 622 og 668), en kommandobunker (Regelbau 610) samt to ammunitionsbunkere (Regelbau 607). En af mandskabsbunkerne var indrettet som fødevareredepot, og fire af bunkerne var forsynet med brønde, således stillingen ville kunne holde til en længere belejring.

I alt indeholdt pindsvinestillingen 19 af de kraftige Regelbau-bunkere med væg- og loftstykkelser på 1,5-2 m, 22 "feltmæssige" betonbunkere med tykkelser på 30-40 cm samt endelig en enkelt "forstærket feltmæssig" bunker

med tykkelser på 1 m. Dertil kom yderligere mindst fire mindre bunkere, som var bygget af mursten med tynde betonlofter. Endelig fandtes der seks mindre bunkere bygget af tømmer. I januar 1945 bestod stillingens besætning af i alt 1 officer, 22 underofficerer og 231 menige soldater. Bortset fra otte mand fra Luftwaffe tilhørte de alle den tyske hær.



Typetegning af en mandskabsbunker, Regelbau 622, til 20 mand. Der blev bygget syv bunkere af denne type i Agger, og den var dermed den almindeligste Regelbau-type i byen. Bunkeren havde køjer til de 20 mand, ventilationsanlæg samt jernovne til opvarmning, så det var muligt at bo relativt komfortabelt i den. (Bundesarchiv).

En langsom start

Ovenfor er stillingen beskrevet, som den så ud i det sidste år af Besættelsen.

Rom blev imidlertid ikke bygget på én dag, og det blev støttepunktet "Agger Dorf" heller ikke. Faktisk gik der mere end to år

af besættelsen, før man overhovedet fik idéen om, at Agger skulle befæstes, og yderligere to år, før planerne var fuldt realiserede. Allerede få dage efter tyskerne havde besat Danmark, begyndte de arbejdet med at bygge et kystbatteri på Agger Tange, ca. 6 km syd for byen. Batteriet ude på Tangen havde en besætning på ca. 150 mand, og det skabte naturligvis ekstra trafik i Agger af tyske soldater. Men man skulle mere end to år ind i besættelsen, før man begyndte at befæste Agger by. I selve Agger by var der fra besættelsens første dage også stationeret soldater fra den tyske hær. Frem til sommeren 1942 varierede deres antal dog en del: fra en enkelt gruppe til op til en deling, d.v.s. en mandskabsstyrke på mellem 10 og 50 mand. Soldaterne kom fra et kompagni, som havde sit hovedkvarter i Hurup. Ved diget midt for byen blev der senest i sensommeren 1940 indrettet en kystvagtpost, "Küstenwache 10". Kystvagten havde til formål at kontrollere fiskernes både, når de sejlede ud og kom hjem igen, samt naturligvis melde om en evt. fjendtlige aktiviteter. Kystvagten bestod af 11-13 mand, som ikke var egentlige soldater, men toldembedsmænd, der dog var uniformerede og bevæbnede. De havde deres egen barak bag diget, og kystvagten fik i februar 1942 et 6 m højt vagttårn af træ. I maj 1943 flyttede kystvagten dog til Lodbjerg Fyr.

På et tidspunkt før marts 1942 blev der også oprettet en luftmeldepost nord for Agger, "Flugwache 16". Luftmeldeposten lå på en høj klit 3 km nord for byen og ca. 1 km inde i landet. I forsommeren 1942 blev luftmeldeposten imidlertid flyttet ind til Agger. Årsagen til flytningen var primært, at man fik bedre udsyn langs kysten i forhold til lavtgående fly, men det indebar også, at forplejningen af soldaterne blev nemmere; hidtil havde de skullet cykle ind til Agger for at få deres middagsmad.

Frygt for invasion

Indtil sommeren 1942 var forholdene i Agger således forholdsvis fredelige, men begivenheder langt fra den jyske vestkyst og Agger kom til at sætte sit tydelige aftryk på Aggers udseende.

Hitler havde den 22. juni 1941 ladet sin

Værnemagt angribe Sovjetunionen. Han og hans generaler havde regnet med, at felttoget ville være ovre og russerne besejret, inden vinteren kom. Sådan kom det imidlertid ikke til at gå, og hen på efteråret 1941 måtte han indse, at krigen ikke ville slutte det år, men ville fortsætte ind i 1942. Det betød, at Tyskland ville være tvunget til fortsat at have bundet en stor del af sin hær på Østfronten og endda trække endnu flere soldater fra Vesteuropa. Svækkelsen af tropperne i Vesteuropa var uholdbar, for Storbritannien var ved at komme til kræfter igen efter nederlaget på kontinentet i 1940, og USA tegnede sig i stadig højere grad som briternes reelle allierede. Risikoen for angreb mod kysterne i vest var derfor stigende. Det var naturligvis en farlig situation, så derfor udstedte Hitler i begyndelsen af december 1941 en ordre om, at Vesteuropas kyster skulle gøres til en "Ny Vestvold", senere kendt som "Atlantvolden". Det skulle ske ved, at der blev bygget solide betonbunkere. Fra deres solide befæstningsanlæg skulle de reducerede besættelsesstyrker være i stand til at slå ethvert allieret angreb på kysten tilbage. Soldater skulle altså erstattes med beton.

Agger bliver støttepunkt

I første omgang skete der dog ikke så meget i Danmark, for det var en hård vinter med megen sne. I begyndelsen af marts 1942, da vinteren var ved at slippe sit greb, begyndte man imidlertid at lave lister over de steder, der skulle befæstes. Heriblandt var også anført en spærrestilling ved Agger. Midt i april 1942 var rekonosceringsstaben så ved Agger, men dens tidsplan nævner kun batteriet på Tangen, så det er usikkert om planlægningen på det tidspunkt også omfattede byen.

På grund af frygten for en invasion på vestkysten trak man i løbet af juni 1942 tropperne tættere på kysten og stationerede nu større enheder i småbyerne ved kysten. I slutningen af juni 1942 blev troppstyrken i Agger således også udvidet kraftigt, idet der nu blev stationeret et helt kompagni, ca. 150 mand, i byen. Udvidelsen af besætningen til et helt kompagni indebar samtidigt, at Agger blev klassifice-

ret som et ”støttepunkt”. Det betød, at byen samtidigt blev erklæret for en ”fast plads”, som skulle holdes til sidste mand. Det var et krav, som man tog meget alvorligt, så støttepunktsskomanmandanten, kaptajn Schäche og hans stedfortræder, løjtnant Schlosser, blev under højtidelige former af deres nærmeste foresatte og foran hele kompagniet pålagt at holde støttepunktet under alle omstændigheder og med indsatsen af deres eget liv. I første omgang var mulighederne for at føre en effektiv forsvarskamp dog forholdsvis begrænsede. Det var som udgangspunkt planlagt, at der skulle ske en ”fæstningsagtig udbygning” af støttepunkterne med solide betonanlæg, men det tog tid at planlægge og bygge befæstningsanlæg. Så i sommeren 1942 blev der rimeligvis kun bygget feltmæssige stillinger, som var gravet ned i sandet og forstærket med tømmer, samt opsat pigtrådshegn. Det blev i første omgang krævet, at støttepunkterne skulle have fødevarerforsyninger til to uger, men kravet blev snart forhøjet til to måneder.

Byggeriet planlægges

I løbet af efteråret 1942 begyndte de tyske fæstningspionérer imidlertid arbejdet med at planlægge bygningen af solide betonbunkere i Agger. De bunkere, som skulle bygges, havde 2 m tykke vægge og lofter, så de ville kunne holde til de massive bombardementer, som man forventede forud for et angreb. De nye bunker var standardbunkere, ”typehuse”, som på forhånd var udviklet til at varetage specifikke opgaver, og de kunne med små ændringer anvendes overalt. Systemet blev kaldt ”Regelbau” og var blevet udviklet i slutningen af 1930’erne, da den oprindelige ”Vestvold” langs Tysklands vestgrænse blev opført. I alt ca. 250 typer af ”Regelbau”-bunkere blev anvendt i ”Atlantvolden”. Brugen af typehuse forenkledede planlægningsprocessen, for når fæstningspionérerne skulle finde den bunkertype, som egnede sig bedst til den givne opgave, kunne de som regel nøjes med at slå op i en håndbog over alle bunker typerne. Også selve byggeriet blev forenklet, fordi standardiseringen indebar, at metaldele til bunkeren kunne leveres som byggesæt.

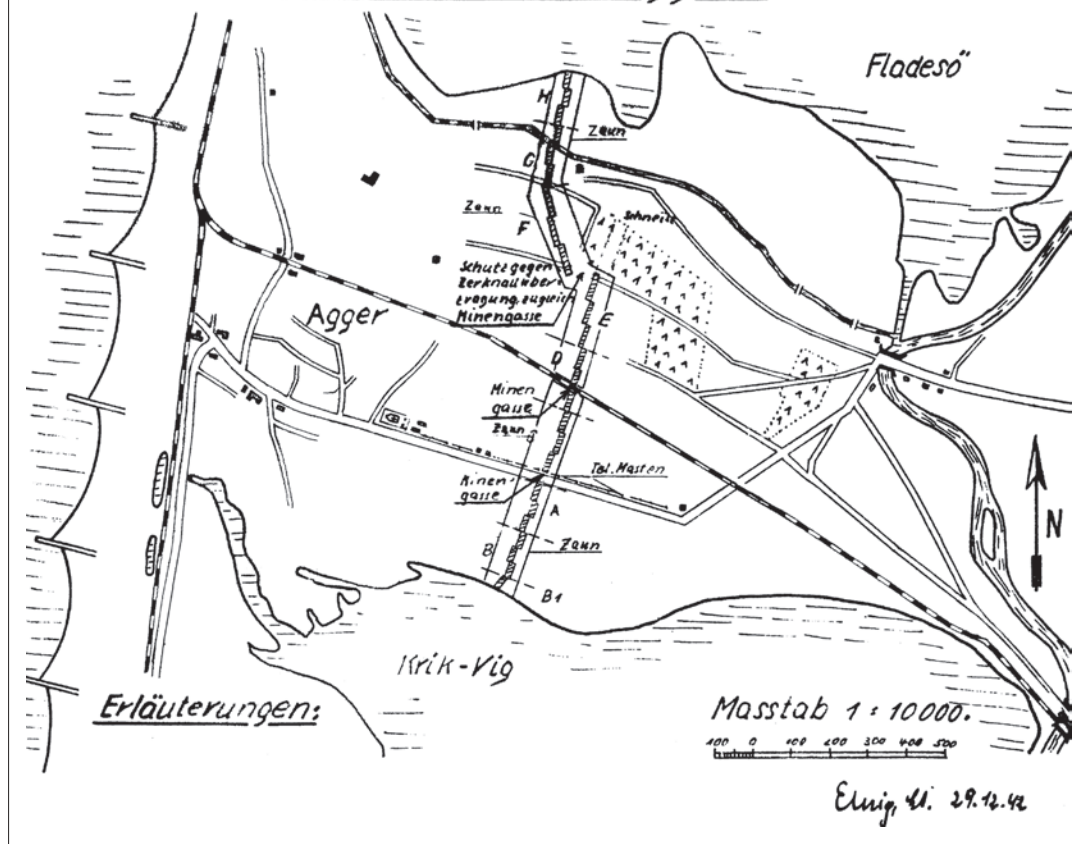
I slutningen af oktober 1942 havde man i planlægningen lagt sig fast på, hvilke ”fæstningsvåben” støttepunktet i Agger skulle indeholde. Det drejede sig om to 5 cm kampvognskanoner, to panserkupler til observation og to 5 cm maskinmørtérer af typen M 19. Med udgangen af december 1942 havde man besluttet, at der skulle bygges i alt 11 Regelbau-bunkere i Agger:

- 2 stk. Regelbau 600 (bunker til 5 cm kampvognskanon)
- 5 stk. Regelbau 622 (mandskabsbunker til 20 mand)
- 2 stk. Regelbau 633 (bunkere til maskinmørtér)
- 2 stk. Regelbau 666 (observationsbunker med panserkuppel)

På det tidspunkt var byggeriet kun gået i gang på de to bunkere til kanoner, mens de fem mandskabsbunkeres placering blot var blevet markeret i terrænet med pæle. De resterende fire bunkere befandt sig fortsat udelukkende på planlægningsstadiet. Imidlertid begyndte man på anden vis for alvor at gøre Agger til en fæstning. I dagene umiddelbart før jul indhegnede tyskerne et ca. 100 m bredt bælte mellem Krik Vig og Flade Sø umiddelbart øst for byen. Det drejede sig om et minefelt, som indeholdt 679 panserminer (tallerkenminer) og 135 fodfolksminer med snubletråd. I løbet af det næste halvandet år udvidedes minefelternes omfang, og de kom nu også til at strække sig langs syd- og nordsiden af byen. Det kunne se ud til, at de pigtrådspæringer, som man må antage blev bygget i sommeren og efteråret 1942 i forbindelse med den første, feltmæssige byggefase har været af ganske beskedent omfang. I hvert tilfælde tyder Vandbygningsvæsenets indberetninger fra marts og april 1943 på, at det først var på det tidspunkt, at tyskerne begyndte at anlægge de omfattende pigtråds- og tankspæringer omkring hele byen.

Byggeriet går i gang

Det første byggeri af solide bunkere gik i gang i begyndelsen af november 1942. Da begyndte en dansk entreprenør at grave store huller i havdiget. Hullerne skulle rumme de to bunkere af



Oversigtskort over de første minefelter ved Agger, som blev udlagt før jul 1942. (Rigsarkivet).

typen Regelbau 600. Arbejdet gik dog langsomt, og støbningen af den første bunker blev ikke påbegyndt før den 2. januar 1943, mens den anden blev støbt i begyndelsen af februar.

I løbet af januar 1943 gik man også i gang med gravearbejdet til de andre bunkere. Vandbygningsvæsenets mand i Agger kunne således melde til sine overordnede, at gravearbejderne til tre af mandskabsbunkerne på det tidspunkt også var kommet i gang. Den første af dem blev støbt i slutningen af marts 1943, og derefter fulgte de andre bunkere efter i hurtig rækkefølge. Hvis arbejdet gik helt planmæssigt, kunne man bygge en Regelbau-bunker på ca. 1½ måned.

De sidste to bunkere i byggeprogrammet fra

december 1942, observationsbunkerne af typen Regelbau 666, blev støbt i september og oktober 1943.

Dermed var byggeriet imidlertid ikke ovre. For da de første bunkere var færdige, og fjenden endnu ikke kommet, gik man i gang med at udfylde huller i forsvarssystemet med flere bunkere. Det nye byggeprogram blev rimeligvis allerede fastlagt i forsommeren 1943, for den første af de nye bunkere blev allerede støbt i august 1943. Dette byggeprogram omfattede yderligere otte Regelbau-bunkere.

Her i anden omgang blev der bygget yderligere to mandskabsbunkere (Regelbau 622), som begge havde brønd, og hvoraf den ene brugtes som fødevarerdepot. Dertil kom to



Bunker til M19-morter under bygning. Bunkeren er færdigstøbt, men hele forskallingen er endnu ikke fjernet. Efterfølgende blev der fyldt jord omkring bunkeren, så dets tag kom til at ligge helt plant med jordoverfladen. (Museumscenter Hanstholm).

ammunitionsbunkere af typen Regelbau 607. Den sidste af de store bunkere, Regelbau 634, blev støbt i slutningen af januar 1944. Dermed var der blevet udstøbt i alt 12.558,5 m³ jernbeton i fæstningsanlæggene i og omkring Agger By.

De sidste landminer i minespærringen blev lagt i juni 1944. Så denne sommer blev befæstningen af Agger By betragtet som fuldt færdigt og klar til at tage imod den allierede invasion. Invasionen kom da også i 1944, men i Nordfrankrig, og ikke på den jyske vestkyst.

Oprydning efter befæstningen

Den tyske garnison forlod Agger By den 12. maj 1945, og det var derefter tid til at rydde op efter dem.

Noget af det vigtigste at få ryddet op på var de mange landminer, der lå omkring byen. At minerne udgjorde en meget reel fare, viste en ulykke, hvor to heste blev dræbt den 23. juni – de græssede på engene ned mod fjorden, men havde forvildet sig ind i et felt med pansermine. Rydningen gik i gang i begyndelsen af juli og varede omkring en måned. Minerydningen blev udført af tyske krigsfanger, og det var et

farligt arbejde. Alene i minefelterne ved Agger blev ni tyske soldater dræbt ved sprængningsulykker, heraf seks i en enkelt ulykke. I løbet af sommeren blev bunkerne også tømt for ammunition, våben og inventar. I oktober 1945 gik det danske ingeniørfirma Kampsax så i gang med at sløjfe pigtrådshegn, indsamle panserkrydsene og tilfylde løbegrave. Dette arbejde meldte firmaet afsluttet midt i april 1946.

Nr.	Funktion	Typenummer	Bunkernavn
1-17	Ringstilling til maskingevær	Bauform 58c	
18	Ringstilling med kampvognstårn	Bauform 67	Krim
19	Ringstilling med kampvognstårn	Bauform 67	Kaukasus
20	Ringstilling med kampvognstårn	Bauform 67	El Alamein
21	Mandskabsbunker, 20 mand	Regelbau 622	Prinz Eugen
22	Ammunitionsbunker	Regelbau 607	Kornkammer
23	Mandskabsbunker, 20 mand	Regelbau 622	Rommel
24	Mandskabsbunker, 20 mand	Regelbau 622	Bismarck
25	Mandskabsbunker, 20 mand	Regelbau 622	Blücher
26	Mandskabsbunker, 20 mand	Regelbau 622	Paulus
27	Mandskabsbunker, 20 mand	Regelbau 622	Stalingrad
28	Mandskabsbunker, 20 mand	Regelbau 622	York
29	Garagebunker, panserværnskanon	Regelbau 629	Mannstein
30	Kommandobunker, kompagni	Regelbau 610	Casino
31	Bunker til M19-mortér	Regelbau 633	Todt
32	Bunker til M19-mortér	Regelbau 633	Speer
33	Ammunitionsbunker	Regelbau 607	Zeughaus.
34	Mandskabsbunker, 6 mand	Regelbau 668	Mölders
35	Bunker til 5 cm kampvognskanon	Regelbau 600	Tunis
36	Bunker til 5 cm kampvognskanon	Regelbau 600	Tobruk
37	Bunker m. panserkuppel til observation	Regelbau 666	Ludendorff
38	Bunker m. panserkuppel til observation	Regelbau 666	Hindenburg
39	Bunker m. panserkuppel til maskingevær	Regelbau 634	Sewastopol
40	Feltmæssig bygning	Uden typenr	
41	Feltmæssig bygning	Uden typenr	
42	Maskingeværbunker med skydeskår	Uden typenr	
43	Overdækket maskingeværstilling	Uden typenr	
44	Oplader til håndlamper	Uden typenr	
45-46	Ringstilling til mortér	Bauform 69	
47	Feltmæssig bygning	Uden typenr	
48	Feltmæssig bygning	Ukendt	
49	Sokkel til 5 cm kampvognskanon	Uden typenr	
50	Feltmæssig bygning	Uden typenr	

Bunkere i Agger By, registreret af Jarl Ingerslev 1994 og Museumscenter Hanstholm 2004-2014.

Bunkerne selv havde de imidlertid ikke rørt. Disse stod nu tilbage, åbne og til dels fulde af vand og dermed til fare for byens beboere. Det førte til klager, og i februar 1947 blev bunkerne muret til.

Ingen af de tyske bunkere synes at være blevet fjernet, selvom beboerne var trætte af at have dem liggende lige op ad deres huse.

Nærheden til husene betød imidlertid, at man ikke kunne sprænge dem, og en nedbrydning af dem ville også have været uforholdsmæssigt dyrt – man nøjedes med at dække dem til så godt, som det nu lod sig gøre. Nogle af de bunkere, som ligger ved havet er

imidlertid helt forsvundet, idet de er blevet dækket af det nye dige mod havet, mens en enkelt ringstilling er sunket helt ned på stranden. Kun en enkelt bunker ligger i dag helt synligt på stranden, og inde i baglandet er der kun to bunkere, hvor facaden står delvist synligt (ved Missionshuset og ved Vandbygningsvæsenets gamle støbeplads). Så med mindre man går og leder efter dem, er der ikke mange spor, som viser, at Agger under Besættelsen var en lille fæstning.

Kilder

Bundesarchiv-Militärarchiv, Freiburg
RH 11 III/216-217: Festungs-Pionier-Stab 31.
Baufortschrittmeldung. Stand 15.1.1945.
RM 45 III/347: Kommandant im Abschn.dän.
Westk. V.G.A.D.(K), Band 1. 1.10.41-Nov.
1943
RM 45 III/348: Kommandant im Abschn.dän.
Westk. Akte Sg., Bd. 1: Feb.-Sept. 1943.

Rigsarkivet
Vandbygningsdirektoratet. G.XIV Arealer og bygninger beslaglagt af tyskerne 1940-45, pk. 2.
Forsvarets Arkiver
1000. Besættelsestidens arkiv, pk. 51
1129.00. Tyske minekort fra Vestjylland.
Håndskriftssamlingen XVI
Pk. 62/838: Tätigkeitsbericht des 416. Infanterie Division, Abt. Ia, 1.5.-30.6.1942
Pk. 64/859: Tätigkeitsbericht des 416. Infanterie Division, Abt. Ia, 1.7.-31.12.42
Landsarkivet, Viborg
Thisted Amt, Amtsvejinspektør, pansergravsager, pk 1991-523
Thisted Amt, B2-6421
Thisted Amts Avis, 27.5.1945: Tyskernes Befæstningsanlæg i Agger og paa Tangerne.