

HISTORISK ÅRBOG THY

2019

UDGIVET AF HISTORISK SAMFUND THY



På kort fra slutningen af 1800-tallet kan man se at der lå flere huse i området syd for Flade Sø Vej, da Pontoppidan var her i 1893. Også skolen er markeret.

På denne måde kommer romanen da til at handle om at turde møde og lytte til den indre stemme, som insisterende spørger: »Hvem er du selv?« I Kierkegaardsk perspektiv har Per som ung levet den spidsborgerlige, ureflekterede tilværelse, hvor kun han selv var centrum i sit eget liv – og dog uden mod til for alvor at se indad. Al skylden har han prøvet at lægge fra sig over på andre i forurettethed. Først da han har fundet modet til at slippe det hele og flytte til Thy, kan han i etisk forstand overtage sig selv og bære sin skæbne.

I dette land møder Per så at sige sig selv. Han forvilder sig ikke længere ud i andre eller andet. Der er kun ham selv og blæstens piben i utætte karme.

NATUREN ER RIG

På sin vis kunne man hævde, at Pontoppidan kunne have valgt så mange andre lokaliteter som Lykke-Pers sidste station. Så hvad er der da herude – i nærmest

ingenting? Hvad er der for Per at klamre sig til eller spejle sig i?

Der er egentlig ingenting! Det er ikke et venligt landskab. Landskabet tager ikke imod, og det stryger ikke vandreren med håret. Heden mætter ikke den sultne og favner ikke den, der fryser. Klitheden er strid, gør modstand. Den udfordrer.

Men det er et karskt og ærligt landskab. Det renser. Her kan man mærke den *Nordenvindens Tugtens-Ris, som gaar over Høj og Dal med Brag en sort-blaa Vinterdag.*

Måske er det just dette, som gør klitheden til noget særligt. Hen mod romanens slutning finder skolelærer Mikkelsen blandt papirerne flere småstykker, hvor Per hver gang til sidst har skrevet: *Thi Naturen er rig, Naturen er viis og miskundelig!*

På denne måde løfter Henrik Pontoppidan den vindpiskede klithede op og udover det konkrete landskab. Klitheden i Thy bliver andet og mere end et fysisk landskab, en kulisse. Som resonans for et menneske i det svære selverkendende opgør bliver klitheden en tilstand, et rum for sjælens dybeste kval og mulighed for forløsning.

For først hér – i Lodbjerg – møder Lykke-Per sig selv og erobrer sig selv. Hér, hvor kun klit, lidt fattig lyng, vindens rensende saltlud og nogle fugtige kær spejler tilværelsens uendelige gåde i en blågrå himmel.

Else Bisgaard.

Født 1960. Lektor i religion og dansk ved Thy-Mors HF og VUC.

Noter

- 1 Denne artikel anvender udgaven af romanen fra Gyldendals Bibliotek (1980), bind 21 og 22, optrykt i overensstemmelse med 4. udgave fra 1918 og med efterskrift ved Thorkild Skjerbæk. Sidetalshenvisningerne følger denne udgave.
- 2 Bind 2, s. 351.
- 3 Bind 2, s. 332.
- 4 Zakarias Nielsen (1804-1922), lærer og forfatter.

- 5 Danske Billeder (1889), oversat til tysk og udg. 1890, se evt. henrikpontoppidan.dk/text/kilder/boeger/danskebilleder/danskebilleder.html
- 6 Kap. 27, s. 325.
- 7 Kauer er en gammel betegnelse for gravhøje.
- 8 Kap. 28, s. 331.
- 9 S. 339
- 10 S. 340

»Tårnet« og »Udsigten«

af Jens Andersen

– to Klitmøller-sommerhuse med en lang og »høj« forhistorie

Indtil sommeren 2018 lå der på toppen af bakken lige ovenfor Ørhage to gamle træsommerhuse, som bar præg af mange om- og tilbygninger i årenes løb. De to sommerhuse, »Tårnet« og »Udsigten«, lå ganske tæt med et mellemrum på kun 3/4 m, og deres historie var da også på alle måder tæt sammenknyttet.

Sommerhusene havde en fortid som henholdsvis observationsplatform (»Tårnet«) og mandskabsbarak (»Udsigten«) i forbindelse med et tårn opført af den tyske besættelsesmagt til brug for artilleriobservation. På grund af de mange ombygninger og udvidelser af de to sommerhuse i tidens løb var det imidlertid vanskeligt at se for sig, hvordan observationsanlægget oprindeligt havde været indrettet.

Da sommerhusenes ejere i 2018 ønskede at nedrive de 77 år gamle bygninger til fordel for nogle, som lever op til nutidens standarder, fik Bunkermuseum Hanstholm mulighed for at følge nedrivningsarbejdet på nært hold og studere bygningsdetaljer, som kunne udrede, hvordan pejlestationen oprindeligt havde set ud. Det var et arbejde, som strakte sig fra april 2018 til januar 2019. Resultaterne af undersøgelsen vil jeg præsentere i denne artikel.

»PEILSTELLE VI«

Inden resultaterne af bygningsundersøgelserne fremlægges, skal baggrunden for stillingens oprettelse imidlertid skitseres.



Sommerhusene »Tårnet« og »Udsigten« fotograferet fra nord, 2005. Bunkermuseum Hanstholm.

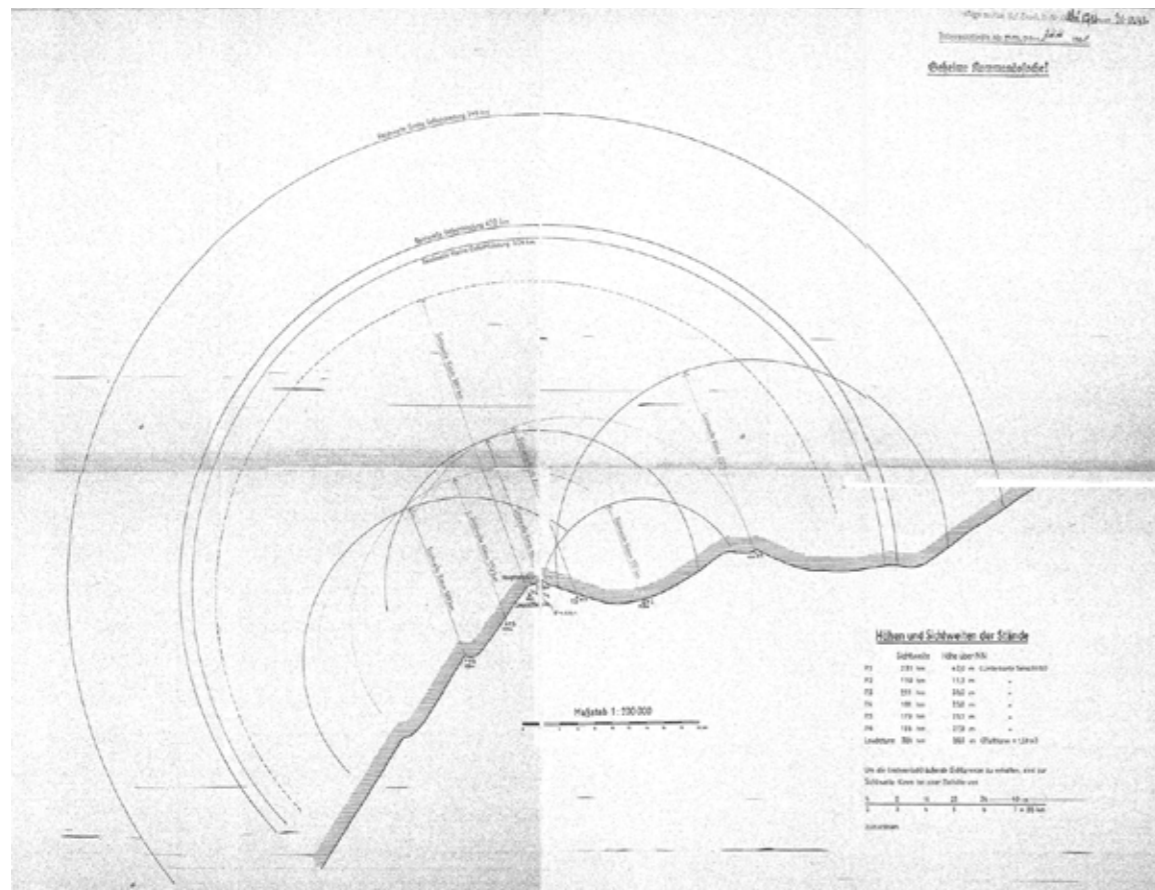
Tårnet på Ørhage var knyttet til det tunge kystbatteri i Hanstholm. Batteriets 38 cm-kanoner havde meget lang rækkevidde: Med standardgranaten på 800 kg kunne batteriet række ud på en afstand af 42 km, men med en »let« granat på 495 kg det kunne nå helt ud på 55 km.

En af metoderne til styringen af skydningen med kanonerne var den såkaldte »langbasis-metode«, hvor man indhentede måldata ved hjælp af pejlestationer ved kysten – afstanden mellem stationerne udgjorde »basis«. Pejlestationerne målte retningen ud til et skib på havet med kikkerter, og ved hjælp af retningspejling fra to pejlestationer kunne man foretage en triangulering og dermed beregne et skibs position; ved løbende at foretage pejlinger kunne man

også beregne skibets kurs og hastighed. Batteriets ildledelsesbunker fungerede som regel som den ene af pejlestationerne.

Fordi jordoverfladen krummer, afhænger sigtvidden udover havet af, hvor højt over vandoverfladen, iagttageren befinder sig. 38 cm-batteriets ildledelsesbunkers pejlekikkert befandt sig knap 26 m over havoverfladen, hvilket indebar, at horisonten befandt sig 18 km ude. En krydser med en brohøjde på 12 m ville imidlertid kunne ses over horisonten på 30 km afstand, og et slagskib, som var endnu højere, ville kunne ses på tilsvarende større afstand.

Byggeriet af det store batteri gik i gang i begyndelsen af november 1940, og allerede i december samme år gik den konkrete planlægning med henblik på at få



Tysk oversigtskort over 38 cm-batteriets pejlestationer og deres sigtvidder i december 1941. Som det ses, var sigtvidden betydeligt kortere end kanonernes skudvidde. (BA-MA, RM 45 III/57a).



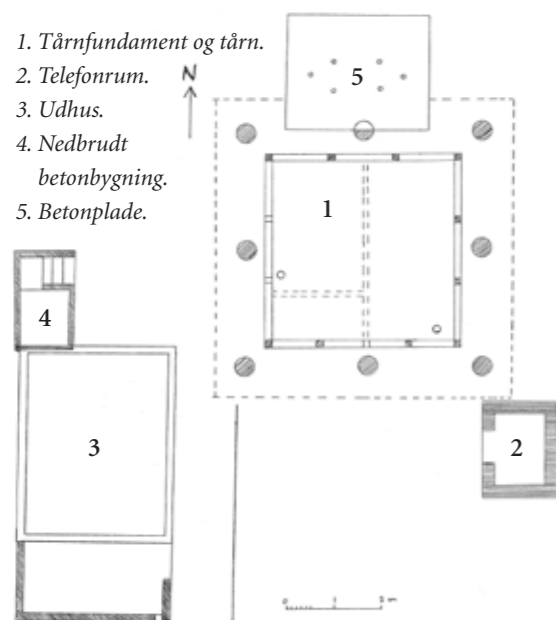
Foto af observationstårnet ved Ørhage set fra syd i maj 1945. Desværre det eneste billede, som vi har kendskab til, af tårnet i dets oprindelige skikkelse. Bunkermuseum Hanstholm.

En pejlesøjle monteret med en reliefkikkert (Peilsäule C/41 m. Scherenfernrohr SF 14). Pejlekikkerten stammer fra det tyske kystartilleri i Norge, men den er formentlig af samme type som den i Klitmøller. Foto: Jan Egil Fjørtoft.



etableret pejlestationer i gang. Man lagde sig stort set fra starten fast på, at man skulle bruge tre pejlestationer. De to af stationerne skulle ligge øst for Hanstholm ved henholdsvis Vigsø Bugt (Grønbakke) og på Bulbjerg, mens den tredje skulle ligge på Ørhage ved Klitmøller, 12,5 km syd for batteriet. I den allerførste planlægningsfase gik de tyske artillerister ud fra generalstabskortenes oplysning om, at bakken ved Ørhage hævede sig 16,1 m over havoverfladen, hvilket ville give en observationshøjde på næsten 18 m. Imidlertid drejede det sig om en lille spids af en klittop, som man ikke kunne bygge på, så den reelle højde af bakketoppen var 13 m, hvilket ville give en sigtvidde til horisonten på ca. 15 km.

Den tyske marines lokale planlæggere ønskede i begyndelsen, at pejlestationerne skulle udformes som tårne for at forøge sigtvidden. Det blev imidlertid afvist af de overordnede myndigheder for de østlige pejlestationers vedkommende med henvisning til, at det ville gøre dem synlige fra havet på stor afstand. For den enlige pejlestation mod syd blev det dog til-



Rekonstrueret plantegning af pejlestationens oprindelige indretning udarbejdet på grundlag af observationer gjort i forbindelse med undersøgelsen 2018/19 samt fotografier fra 1945 og 1952. Bunkermuseum Hanstholm.

ladt, idet man mente, at baglandet med højderygge og skov ville sløre tårnets silhuet. Oprindeligt ønskede planlæggerne et tårn med en højde på 26 m, hvilket ville have givet en observationshøjde på 44 m, men det blev i sidste ende til ét på 15 m med en observationshøjde på 27,8 m.

De tre pejlestationer blev opført som træbygninger i løbet af 2. halvdel af april og 1. halvdel af maj 1941. To af dem meldtes klar til brug i forbindelse med prøveskydningen af batteriets to første kanoner den 15. maj 1941. Pejlestation på Ørhage fik betegnelsen »Peilstelle VI« – det høje tal skyldtes, at der fandtes endnu et par pejlestationer til øvelsesbrug.

Pejleinstrumentet var en såkaldt reliefkikkert eller »saksekikkert«. Det drejer sig om en dobbeltkikkert, hvor de forreste objektiver er anbragt for enden af et drejeligt rør. Hvis rørene står i vandret stilling, kommer billedet til at stå med reliefvirkning, mens kikkerten med rørene i en mere lodret stilling fungerer som en slags periskop. Kikkerten var monteret på en jernsøjle, som var fastgjort i gulvet.

I første omgang var pejlestationerne henvist til at videreformidle deres målinger til ildledelsesbunkeren i Hanstholm gennem telefonledninger. I begyndelsen af 1943 blev de imidlertid udstyret med 20 Watt radiosendere og -modtagere af fabrikatet Pedersen med en benzingenerator til opladning af batterier.

Oplysningerne om størrelsen på pejlestationens besætning varierer en del, men den synes at have bestået af en underofficer og to-tre menige soldater. Soldaterne var »selvforplejere«, hvilket vil sige, at de selv skulle stå for indkøb og tilberedning af deres mad. Udover soldaternes personlige håndvåben var pejlestationen udstyret med et maskingevær.

I begyndelse af 1942 blev det overvejet at forhøje de tre eksisterende pejlestationer for at man kunne udnytte det tunge batteris yderste rækkevidde mod øst og syd. Det skulle ske ved at opføre trætårne til de to østlige pejlestationer og forhøje tårnet i Klitmøller med 9 m. Den løsning blev dog atter afvist, og i stedet blev der omkring årsskiftet 1942/43 oprettet tre nye pejlestationer – ved Svinkløv, Stenbjerg og Lodbjerg.

Det tyske kilder giver ingen oplysninger om, hvordan pejlestationen ved Ørhage var indrettet fysisk –

bortset fra at der var et ca. 15 m højt tårn. Det er heller ikke lykkedes at finde detaljerede beskrivelser af stillingen fra tiden efter befrielsen. Så for at få klarhed over det, er vi henvist til undersøgelsen af bygningerne og gamle fotografier.

TÅRNFUNDAMENTET

Et højt tårn kræver naturligvis et solidt fundament, men karakteren af fundamentet under Ørhage-tårnet var længe en gåde. Ved andre tyske tårnkonstruktioner ses ofte store betonklodser, som de enkelte ben var fastgjort til, men den slags var der ingen spor af ved sommerhusene. Hvordan Ørhage-tårnet blev holdt på plads, blev først afsløret, da sandet under det gamle »Udsigten« blev gravet væk for at give plads til fundamentet for det nye sommerhus.

Tårnfundamentet lå ca. 1,5 m under den nuværende jordoverflade. Det viste sig at være en kvadra-

tisk betonplade med en sidelængde på 6,25 m. Langs pladens kanter var i alt otte huller efter stolper, hvoraf de seks kunne dokumenteres og opmåles. Tværmålet på stolpehullerne varierede mellem 30-31 og 39-42 cm. Hullerne var ikke cirkelrunde, men snarere lettere ovale, hvilket skyldtes, at pælene stod lidt skråt, fordi tårnet spidsede let til mod toppen.

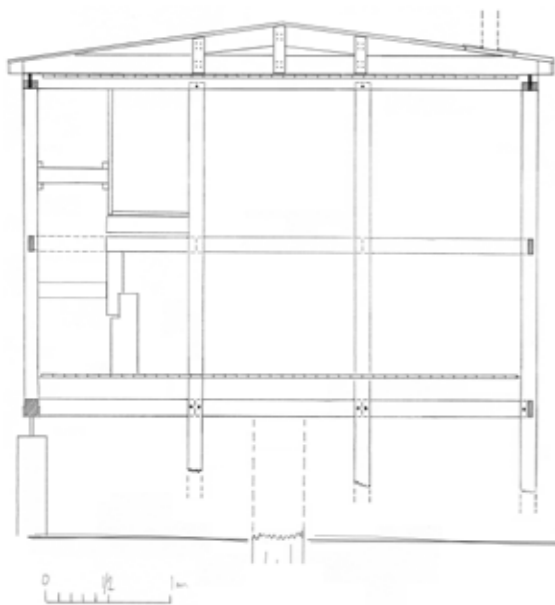
Fundamentspladen var godt 1 m tyk, mens stolpehullerne havde en dybde på 82-83 cm. Det må betyde, at man startede arbejdet ved at støbe en ca. 20 cm tyk betonplade, som man opstillede tårnskelettet ovenpå. Derefter blev der støbt et godt 80 cm tykt lag beton omkring stolperne, så de var godt forankrede.

BEBOELSESBARAKKEN

Den ældste del af sommerhuset »Udsigten« udgjorde den øverste del af beboelsesbarakken, som oprindeligt havde været i to etager. Barakken var placeret



Fundamentspladen, som blev afdækket i forbindelse med udgravningen af fundamentet til det nye »Udsigten«. Den østligste del af fundamentetspladen var dækket af fundamentet under den nye udgave af »Tårnet« og kunne derfor kun dokumenteres delvist. Bunkermuseum Hanstholm.



Opstalt og snittegning af de bærende dele i »Udsigten«s østvæg. Den nordlige del af væggen var forstyrret af et sekundært indbygget vindue. Den nordlige fodrem var erstattet med en nyere bjælke og opsat på betonpiller. Bunkermuseum Hanstholm.

mellem tårnets ben. Bygningen var kvadratisk med en udvendig sidelængde på 4,15 m. Den var bygget op på et skelet bestående af en tagrem og en fodrem af 12 x 12 cm bjælker, som i hver væg var forbundet med fire stolper af samme dimensioner. Stolperne var atter igen forbundet med tværstivere midt på væggen. Remme, stolper og tværstivere var tappet sammen og samlet med træagler.

De indvendige vægge i »Udsigten« var beklædt med lodrette brædder med fer og not, hvilket sandsynligvis var den oprindelige vægbeklædning. Ubemaledede partier bag gerigter omkring senere udvidede vinduer tyder på, at væggene i barakkens første brugsperiode ikke var malede.

Selvom bræddevæggene umiddelbart virkede intakte, var der sket en del ændringer i væggene – også bag brædderne. Ingen af vinduerne i barakken havde således deres oprindelige form. Af fotos fra 1945 og 1952 fremgår det, at indgangsdøren sad i vestenden af barakkens sydside, og at der umiddelbart øst for den var to ret højsiddende vinduer. Døren blev sløj-

fet allerede 1952/53, men dens placering kunne tydeligt påvises i kraft af spor i bræddevæggen og bjælkerens placering bag den. Det kan ikke dokumenteres, om der var vinduer i nordvæggen, for der findes ingen gamle fotos af den side af bygningen, og væggen prægedes af et stort vindue, som havde skåret både en stolpe og to bindere igennem, og derfor ikke i den udformning kunne være oprindeligt.

Den ældste del af »Udsigten« udgjorde i 2018 ét sammenhængende rum. Der var dog på gulvbrædderne og loftet spor efter, at rummet oprindeligt havde været delt op i to rum og en entré. De to rum var sandsynligvis beregnet til beboelse, for i loftet over hvert af dem var et skorstensrør, så de har kunnet opvarmes med en ovn. I vest har været et mindre rum (2,8 x 1,86 m), som rimeligvis har været beregnet til underofficereren; I øst et større rum (3,86 x 1,86 m), hvor de to-tre menige antagelig boede. Den resterende plads blev optaget af entréen (1,90 x 0,9 m).

Ydersiden var beklædt med vandretliggende brædder med fer og not, som stadig sad bevaret bag de douglasplader, som var sat op på bygningens yderside i 1980'erne. I østvæggen, som var forholdsvis uforstyrret af ombygninger, fordi den lå tæt op mod »Tårnet«, og der derfor ikke var behov for nye vinduer, var den originale isolering i form af tørvesmuld delvist bevaret.



»Udsigten«s østvæg efter at de fleste af vægbrædderne var fjernet. Bortset fra det nordligste fag, som var forstyrret af indbygning af et vindue, var væggen velbevaret med den oprindelige isolering af tørvestrøelse. Bunkermuseum Hanstholm.

Barakken havde saddeltag med lav rejsning; det højeste indvendig mål i loftsrummet var 40 cm. Spærrene var ret spinkle og fremstillet af 3,5 cm tykke brædder, men sad til gengæld ganske tæt. Tagbeklædningen var sikkert oprindeligt og bestod af brædder med tagpap.

Som nævnt udgjorde »Udsigten« den øverste etage af barakken. Underetagen var der ingen direkte spor af, da den blev fjernet i slutningen af 1950'erne, fordi den var ved at skride sammen på grund af råd. Der var dog indirekte spor af den, idet der i undersiden af overetagens fodrem sås udstemninger til lodrette stolper.

Deres placering svarede til overetagens, så underetagen var formentlig konstrueret på samme måde som overetagen med en fodrem, som hvilede på betonfundamentet. Det blev der dog ikke konstateret nogen rester af underafdækningen af fundamentet. Sømhuller på undersiden af overetagens gulvbjælker viser, at loftet i underetagen har været beklædt med brædder.

På billeder fra 1945 og 1952 ses det, at underetagen havde et vinduesarrangement, som svarede til det i overetagen. Indgangsdøren sad sandsynligvis i den østlige ende af sydsiden, hvor der på billederne ses en lille tilbygning, som formentlig var vindfang. Ifølge de senere sommerhusejere havde der stået et gammelt jernkomfur i rummet, og rummet fungerede antagelig som køkken og spiserum.

TRÆTÅRNET

Bortset fra trærester i hullerne i fundamentet, som dog i et enkelt tilfælde stod i næsten 2 m højde, var tårnets piller væk.

Nordenden af sommerhuset »Tårnet« hvilede dog på tre runde, lodrette bjælker, som havde en diameter på 26 cm, og rimeligvis var genbrug af tårnets piller. På siden af den vestlige bjælke sås en indskæring til en 10 cm bred skræstiver.

Disse enkeltdele giver ikke meget arkæologisk grundlag for at beskrive tårnets konstruktion. Fotografiet fra 1945 viser imidlertid, at tårnets piller var stabiliseret af mindst fire sæt tværstivere og to sæt skræstivere. På sydsiden af tårnet var en trappe, som

gik i zigzag med seks trappeafsætser, begyndende fra underetagen af beboelsesbarakken.

OBSERVATIONSNUMMET

Den ældste del af sommerhuset »Tårnet« havde udgjort observationsrummet i toppen af tårnet.

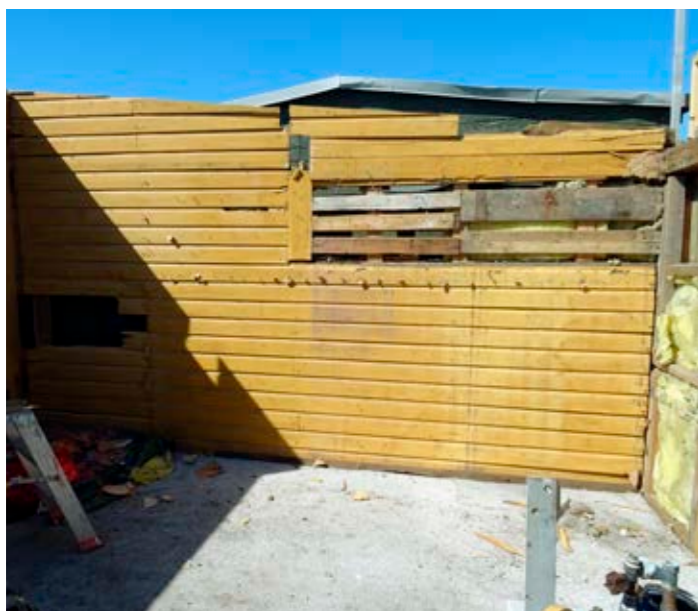
Der var tale om et oprindeligt kvadratisk rum med en udvendig sidelængde på 4,5 m.

Bygningens bundramme bestod af fem nord-syd-gående bjælker på 10,5 x 12 cm, som samtidig bar gulvbrædderne. Taget bestod tilsvarende af fem nord-syd-gående spær på 16 x 21 cm, som i nord og syd hvilede på tagremme. Det flade tag skrånede let nedad mod nord. Taget blev holdt oppe af tre runde stolper med en diameter på 12-13 cm i sydvæggen, og to tilsvarende i den sydlige del af øst- og vestvæggen. Den nordlige del af taget, hvorunder observationsspalten sad, var ikke understøttet af gennemgående stolper. Dog var der midt på sidevæggene, hvor observationsspalten begyndte, en bjælke, som gik på tværs af rummet og støttede spærrene.

Modsat hvad der var tilfældet i underetagen, havde man i observationsrummet i meget begrænset omfang benyttet sig af tapninger til samling af de bærende elementer. Kun den tværgående bjælke under spærrene var tappet sammen med de lodrette bjælker. De lodrette stolper var hver sømmet fast på bundrammen med to 7 tommers-søm. Oventil var stolperne fastgjort til tagremmen og spær med kraftige smedejernsbeslag, som var fastgjort i stolperne med bolte, og ført op gennem spærret.

Vestvæggen, som vendte ind imod »Udsigten«, var den eneste væg i »Tårnet«, som viste sig at være bevaret i sin oprindelige form. Væggen var beklædt med vandrette brædder med fer og not af samme type som den udvendige vægbeklædning i »Udsigten«. I væggen var også bevaret den 48 cm høj observationspalte. Observationsspalten har rimeligvis været lukket med glasruder i trærammer, som åbnedes ud ad. I yderkanten af bundrammen sås en række udstemninger, som formodentlig tjente til fastgørelse af støtter til vinduerne, som fældedes udad og nedad.

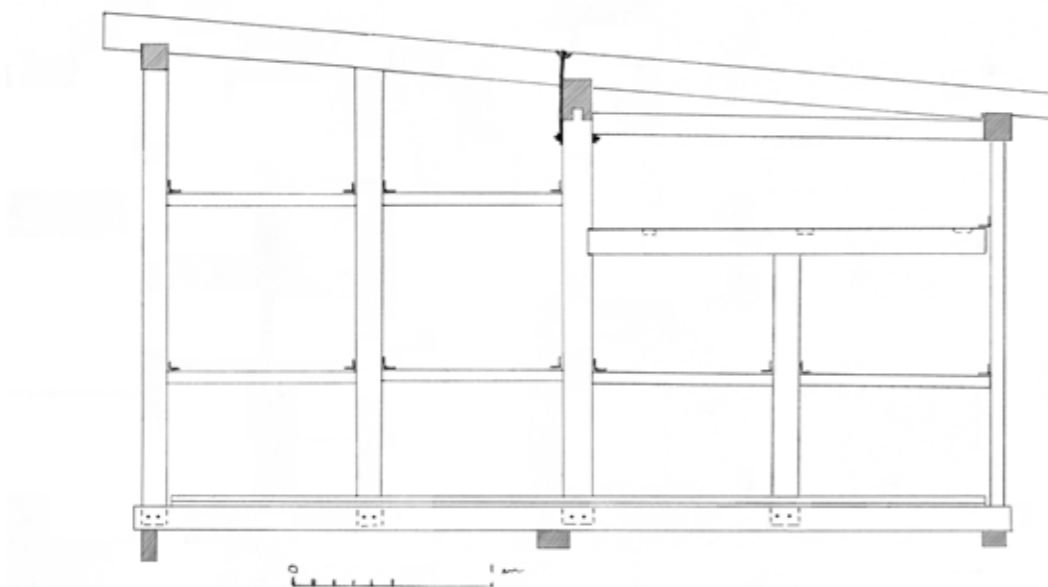
»Tårnet«s gulv bestod af to lag gulvbrædder. Det øverste var tydeligvis en senere tilføjelse, som var



Vestvæggen i »Tårnet«, hvis oprindelige bræddebeklædning stod helt intakt. Observationsåbningen anes tydeligt bag tildækningen med grovere, umalede planker.



»Tårnet«s sydvæg med det smedejernsbeslag, som fæstnede spærret til stolpen. Beslaget var ført igennem spærret og fastgjort med en bolt i enden.



Opmåling af de bærende dele af »Tårnet«s vestvæg bag bræddebeklædningen. De korte, vandrette støttebjælker var af nyere dato og blev formentlig indsat, da ydersidens planker blev erstattet med douglasplader. Ligeledes var de yderste stolper i hver side erstattet med nye. Bunkermuseum Hanstholm.

sømmet fast i det nederste gulv. Det nederste lag gulvbrædder lå imidlertid næppe heller på deres oprindelige plads, for der var ingen spor efter fastgørelsen af sokkelen til pejlekikkerten at se i dets overflade. Dog var der i et enkelt bræt en udskæring, som svarede til en cirkel med en diameter på 44 cm. Brættet kan imidlertid ikke have ligget på dets oprindelige plads, da det sad asymmetrisk i forhold til observationsspalten.

Den ældste del af »Tårnet« udgjorde et enkelt rum, og der konstateredes ingen tegn på, at det oprindeligt havde været opdelt. Af fotoet fra 1945 fremgår det, at døren sad i den østlige del af sydvæggen, og at der vest herfor sad to lave, højsiddende vinduer. Der var i 2018 ingen spor af døren og vinduerne, da de eneste bevarede, oprindelige dele i sydvæggen var de lodrette bjælker. På et foto fra 1952 ses desuden et stort vindue i den sydlige del af rummets østvæg. Det vindue må være tilføjet i tiden som dansk sommerhus, for et tilsvarende vindue sås ikke samme sted på vestvæggen. Rummet blev opvarmet af en ovn, som stod nær sydvæggen, idet man på fotoet fra 1945 ser et skorstenrør ført ud gennem væggen dér.

TELEFONRUM

Umiddelbart sydøst for observationstårnet var et lille underjordisk rum. Rummet måler indvendigt 1,05 x 1,6 m, og rumhøjden er 1,9 m. Væggene er af mursten og 25 cm tykke, og taget er af 7 cm tyk beton. Rummet er for lille og spinkelt til, at man kan kalde det en egentlig bunker. Der synes at have været tale om et rum til indførsel af telefonkabler, for da bygningens sydside blev gravet fri, frilagdes seks telefonkabler med en kapacitet på mellem 4 og 20 telefonlinjer hver. Så mange kabler havde pejlestationen ikke brug for, så bygningen har nok været en kabelskakt, hvor flere kabelforløb samledes og ledtes videre. Kabelskakten kan være blevet etableret ved pejlestationen, fordi der her i forvejen var marinepersonel, som kunne holde den under opsyn.

UDHUS

Sydvest for observationstårnet stod et udhus, som også blev til en del af sommerhuset »Udsigten«. Om-

kring 1953 blev udhuset flyttet ca. 1 m længere mod nord og øst for at få forbindelse med beboelsesbarakken, »Udsigten«.

Udhuset havde en grundplan på 3,3 x 4,4 m og havde fladt tag, som hældede mod vest. Indvendigt var der synlige spær, men andre detaljer af den oprindelige indretning kunne ikke dokumenteres. Af fotoet fra 1945 synes det at fremgå, der var to døre i udhusets østvæg. Udhuset har rimeligvis været brugt til opbevaring af brænde og som lokum.

Udhuset var anlagt ovenpå en blot 4 cm tyk plade af uarmeret beton. Betonfladen fortsatte som et fortov på østsiden af udhuset og 1,7 m syd for udhusets gavl. Syd for udhusets gavl var der en art terrasse, som var omgivet af en 78 cm høj og 15 cm tyk betonmur, som rimeligvis tjente som læmur.

NEDBRUDT BYGNING

I forbindelse med opbrydningen af betongulvet under »Udsigten«s udhus dukkede der en overraskelse op i form af den nederste del af en delvist nedbrudt betonbygning.

Det drejede sig om en lille bygning med et ydre mål på 1,3 x 2 m. De tre af væggene var af 12 cm armeret beton, mens sydvæggen var opbygget af mursten i samme tykkelse. I nordenden var der en indgang med trappe, som vendte mod øst. Selve rummet inde i bunkeren var ganske lille – blot 79 x 104 cm. Rummets vægge stod i en højde af 79 cm, men det må nødvendigvis oprindeligt have været højere, og det var da også delvist fyldt med betonbrokker af samme dimensioner som væggene.

Bygningen er lidt af et mysterium. Blandt betonbrokkerne lå et lille tysk emaljeskilt, så bygningen kan tidligst være nedrevet i sommeren 1942, sandsynligvis er det først sket efter befrielsen. Allersenet må nedrivningen være sket i slutningen af 1950'erne, hvor en tilbygning med toilet og garderobe byggedes henover den. Besættelsesmagten står som den eneste sandsynlige bygherre, for der er intet, som tyder på andre aktiviteter af en vis soliditet på bakketoppen, før pejlestationen blev bygget. Rummet er for lille til, at det kunne bruges som beskyttelsesrum for mennesker, men det kan evt. have været brugt til opbe-



»Udsigten« set fra syd. Til venstre ses det kraftigt ombyggede tyske udhus og læmuren omkring terrassen. Bunkermuseum Hanstholm.



Nordenden af den nedbrudte betonbygning nord for udhuset. Man ser trapperne, som førte ned i rummet. Bunkermuseum Hanstholm.

varing af benzin til generatoren, som brugtes til opladning af batterierne til radioen – eller måske til generatoren selv.

BETONPLADE

På nordsiden af »Udsigten« i en afstand af ½ meter lå en betonplade, som målte 2,5 x 3 m og var 20 cm tyk. Umiddelbart var det nærliggende at tolke betonpladen som en del af en terrasse i forbindelse med sommerhuset. Imidlertid var der i betonpladen indstøbt to sæt med tre gevindmuffer (Ø 12 mm). De to sæt gevindforinger sad ganske præcist og udgjorde hver deres ligebenede trekant.

Hvilket formål, betonpladen tjente, er uvist. Det er svært at se nogen funktion for de præcist indmålte gevindmuffer i den tykke betonplader i forbindelse med sommerhuset. Så det er mest oplagt at tolke pladen som fundament for et ukendt præcisionsinstrument med forbindelse til pejlestationen. Eventuelt kan betonpladen have været anvendt til opstilling

af pejlekikkerten, hvis tårnet svingede for meget på grund af vindpåvirkning.

Pladen kan først være støbt, efter at observations-tårnet stod færdigt; den er nemlig lagt hen over hullet, som tårnets fundament blev opbygget i.

REGELBAU-BUNKER

Det sidste element, som blev tilføjet pejlestationen, var en regulær betonbunker, som blev bygget nedenfor bakken, knap 40 m sydøst for observationstårnet. Det drejede sig om en standardbunker af typen Regelbau 668. Til støbningen af bunkeren gik 235 m³ jernbeton. Støbningen var afsluttet den 25. juli 1944, og den blev færdigmeldt den 5. september 1944.

Bunkeren var udstyret med køjer til seks mand, en jernovn til opvarmning og et hånddrevet ventilationsapparat, så det var fuldt ud muligt at bo i den. Om soldaterne så flyttede fra deres barak ned i bunkeren, er nok mere tvivlsomt. I tilfælde af bombardement kunne bunkeren imidlertid yde besætningen god beskyttelse mod beskydning, idet betonen kunne holde til adskillige træffere med 15 cm-granater.

TÅRNET SOM DANSK SOMMERHUS

Den jord, som den tyske marine havde bygget pejlestationen på, ejedes oprindeligt af fisker Anders Konge. I august 1943 var den imidlertid blevet købt af kontorchef Kaj Dige-Petersen, Kongens Lyngby. Dige-Petersen havde 1937-42 været sekretær ved jagtrådet og reservatrådet, og han kan i den forbindelse have fået øjnene op for Klitmøllers fortræffeligheder. I efteråret 1945 fik Dige-Petersen mulighed for at købe pejlestationens bygninger af staten under den forudsætning, at han frafaldt krav om erstatning for den tyske brug af jorden.

Dige-Petersen og familien tilbragte deres sommerferier i den tidligere pejlestation, som blev bygget noget om, så den egnede sig bedre som sommerhus. Det mest omfattende arbejde var, at tårnet blev kortet af, så observationsrummet kom ned og stå ovenpå taget af barakken.

Angiveligt var det et arbejde, som en lokal tømmester udførte mod at få pælene som betaling. En sammenligning af fotos fra 1945 og 1952 viser



To emaljeskilte fundet i forbindelse med undersøgelsen af »Udsigten«. Det øverste blev fundet i den nedbrudte betonbygning; det nederste på betonen under udhusets gulvbrædder. »Fest. Pi. Stab 31« var den tyske enhed, som fra juni 1942 stod for befæstningsbyggeri i Danmark. Det drejer sig rimeligvis om skilte, som angiver bygningsnumre. Bunkermuseum Hanstholm.

desuden, at der blev indsat nogle større vinduer i »Tårnet«.

I 1950 blev Dige-Petersen dommer i Fåborg, og efter han var flyttet fra storbyen til det naturskønne Sydfyn, følte han ikke så stort behov for at kunne holde ferie ved den jyske vestkyst. Han annoncerede derfor »Tårnet ved Ørhage« til salg i *Thisted Amts Tidende* i sensommeren 1951. Det lykkedes dog ikke at sælge det i første omgang, og i juli-august 1952 annonceredes det igen til salg »meget billigt ved omg. Handel«. Sommerhuset blev beskrevet på følgende måde: »4 fuldt møblerede værelser, 4 sengepladser, indlagt lys og vand, stor grund«.

TÅRNET BLIVER TIL TO SOMMERHUSE

Selvom Dige-Petersen ikke havde fået solgt sit sommerhus i 1951, havde der været interesse for det. Tog-



De nye ejere af observationstårnet under klargøring til nedrulningen af observationsrummet, efteråret 1952.

fører Peter M. Kortegaard, Thisted, så annoncen og kontaktede Dige-Petersen og fik at vide, at prisen var 3.500 kr. Det mente Kortegaard var for dyrt, men han var dog stadig interesseret i tårnet og tog flere gange bussen til Klitmøller for at se på det. I anden omgang havde dommeren sat prisen ned til 2.500 kr. Det var stadig i overkanten for Kortegaard, som imidlertid kunne se, at der var materialer til to sommerhuse i observationstårnet. Så han allierede sig med sin svoger, smedemester Viggo Johan Andersen, Thisted. De bød sammen 2.000 kr. og overtog tårnet i august 1952.

Umiddelbart efter overtagelsen af sommerhuset gik de nye ejere i gang at flytte observationsrummet ned fra taget af beboelsesbarakken. Observationsrummet blev ved hjælp et par lange vandrør samt reb og taljer rullet ned på jorden umiddelbart øst for barakken. Dermed var observationstårnet blevet til to sommerhuse, som kom til at gå under navnene »Udsigten« og »Tårnet«. Der blev trukket lod om, hvem der skulle have husene og det efterladte inventar, og familien Kortegaard fik »Udsigten« og familien Andersen »Tårnet«.



Observationsrummet på vej ned på jorden, efteråret 1952. Fotos: Per Kortegaard.



De stolte ejere af »Udsigten« med gæster foran »Udsigten« og »Tårnet«, ca. 1960. »Tårnet«s vinduer havde i siderne endnu bevaret karakteren af observationsspalte. Det store vindue i »Udsigten« var imidlertid nyt, eller i hvert tilfælde udvidet betydeligt. Personerne står ovenpå betonpladen med gevindbøsningerne. Foto: Per Kortegaard.

I tiden efter købet undergik sommerhusene adskillige ombygninger og udvidelser, som ikke vil blive gennemgået i detaljer her – se dog skitse næste side. Det krævede også mange dages arbejde at vedligeholde bygningerne, og en af familiens venner, tømrer Knudsen, citeres for i den forbindelse at have sagt: »Hvor har vi møj' å sej tak for, at vi ingen sommerhus har.«

I 2018 var det imidlertid slut med lapperiet på de to sommerhuse, og de blev begge i løbet af året revet ned for at give plads til to helt nye sommerhuse. Af de oprindelige bygninger er nu kun bevaret telefonrummet, som blev indbygget i kælderen under det nye »Tårnet«, og tårnfundamentet, som ligger skjult under det nye »Udsigten«. Bygningernes lange historie er imidlertid dokumenteret og bevaret for fremtiden i form af opmålinger og fotografier.

TAK

Jeg vil gerne takke Kjeld Hansen, Ulla Kortegaard og Per Kortegaard med familier for deres imødekommerhed og samarbejde i forbindelse med min undersøgelse af deres huse.

Pens. orlogskaptajn Jan Egil Fjortoft skylder jeg stor tak for hans hjælp med at tolke pejlestationens udstyr og funktion samt foto af pejlekikkerten.

Endelig skal Preben T. Clausen, Viborg, have stor tak for hjælp med at finde tingbogsoplysninger og skøde vedr. »Tårnet« og »Udsigten« i Landsarkivet.

Jens Andersen
Født 1968. Historiker og middelalderarkæolog. Siden 2001 leder af Bunkermuseum Hanstholm.

Den fattige kaptajn i Vestervig

af Esben Graugaard

Historien om Hieronymus de Moldrup – et eksempel på, at et fint efternavn og en adelig afstamning for 250 år siden ikke var nogen garanti for et liv i sus og dus.

Den 27. oktober 1811 døde en 70 år gammel mand, som boede til leje i Handbjerghus i Vestervig sogn. Huset, der lå i Oxenbøll sammen med så mange andre små huse uden jord, havde han lejet af godsejeren på Vestervig Kloster, generalauditør Lindahl, hvis gravsted er bevaret på Vestervig kirkegård i det nordvestligste hjørne. De ydre forhold omkring den afdøde mand var ydmyge, men alene hans navn og titel må trods alt have affødt en vis respekt blandt bønderne, der udgjorde hovedparten af sognets indbyggere.

Afdøde var kaptajn Hieronymus Peder de Moldrup, og han var således opkaldt både efter sin farfar, gods-ejer Peder Nielsen Mollerup til Vestervig Kloster, og sin morfar, oberstløjtnant Hieronymus de la Mare til Agerbøl. Gennem morfaderen havde den afdøde kaptajn forfædre i fremtrædende holstenske adelslægter som Rantzau, Sehested og von Brockdorff. Afdødes fætter var kammerherre Peder de Moldrup til Vestervig Kloster; kammerherren var samtidig hans svoger, da han var gift med Hieronymus' søster Mette Marie Lucie de Moldrup. Tretten år før kaptajnen døde, havde hans fætterson, kaptajn Christian de Moldrup af økonomiske grunde været nødt til at ophæve stamhuset og sælge Vestervig Kloster, efter at godset i præcis et århundrede havde været i slægtens eje.

Historien om Hieronymus de Moldrup og hans liv er mere end en fortælling om tilværelsens omskiftelighed; det er også et billede på de sociale risici, enevældens nyadlede slægter levede med. Adelspatentet til trods kunne det socialt gå skævt. Og dog havde Hieronymus de Moldrup egentlig manøvreret sig nogenlunde godt gennem tilværelsen, når man tænker på, at det eneste, han ved fødslen havde fået forærende, var det adelige navn.

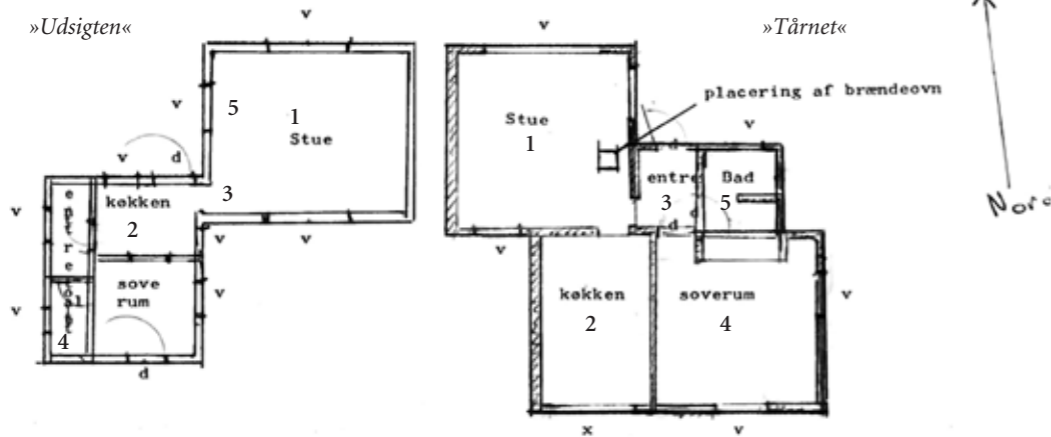
EN KORT MILITÆRKARRIERE

Hieronymus blev født den 31. maj 1741 i Randers. Hans far, Johan Rantzau de Moldrup, den yngste af Peder Nielsen Mollerups sønner fra Vestervig Kloster, var ved sønnens fødsel ritmester. Ved dåben i Skt. Mortens Kirke blev Hieronymus båret af kammerherre Grills hustru, og den »højvelbaarne« kammerherre havde selv været blandt drengens faddere. De øvrige faddere var to af faderens officerskolleger, oberstløjtnant Reppong og major Lüttichau.

Da drengen var otte år gammel, døde hans mor. Faderen giftede sig ikke igen, og han døde, da Hieronymus var 21 år gammel. Så stod han der med sine to søskende og skulle i gang med sit voksenliv. For en ung mand af en nyadlet familie uden et gods at arve, var militæret næsten eneste karrieremulighed, hvis man ikke satsede på en universitetsuddannelse for at blive embedsmand. Moldrup'erne valgte gennem flere generationer hæren som livsgrundlag.

Hieronymus blev efter faderens død kornet ved Det fynske Geworkne Dragonregiment. Det var den laveste officersgrad overhovedet i kavaleriet, svarende til fenrik eller sekondløjtnant i infanteriet. Endelig i 1764 opnåede han rang af løjtnant ved samme regiment. I 1770 var Hieronymus de Moldrup løjtnant ved Det 1. Bergenhusiske Infanteriregiment. Han overflyttedes i 1772 til Den 6. Jydske Nationale Bataljon. Denne bataljon indlemmedes i 1774 i Det Slesvigske Geworkne Infanteri Regiment, men den 19. januar 1775 blev løjtnant Hieronymus de Moldrup overført til Det Falsterske Infanteriregiment.

Her blev karrieren dog kort, for den 1. juli 1776 fik han sin afsked med pension, kun 35 år gammel. Det kunne antyde, at hans evner som officer ikke har væ-



Skitsetegning af »Udsigten« og »Tårnet« udarbejdet i 1980 i forbindelse med ansøgning af tilladelse til opsætning af en brændeovn i »Tårnet«. (Thisted Kommunes byggesagsarkiv) De enkelte bygningsafsnit er markeret med et tal, som henviser til en liste nedenfor med angivelse af datering. Dateringen af de enkelte bygningsafsnit baserer sig primært på luftfotos i museets samling.

»Udsigten«

1. Tysk barak, 1941.
2. Tysk udhus, 1941-45. Flyttet og ombygget ca. 1953.
3. Forbindelsesgang ml. udhus og barak, ca. 1953.
4. Bad og WC, ca. 1960.
5. Udvidelse af stue m. kakkelovn, ml. 1964 og 1970.

»Tårnet«

1. Tysk barak, 1941.
2. Køkken og soverum, ca. 1953.
3. Entré, ca. 1953.
4. Soverum, ml. 1954 og 1964.
5. Bad, efter 1970.

Kilder

Avisartikler (via Nordjyske Stiftstidendes avisdatabase)
Morsø Folkeblad: 1.8.1950.

Thisted Amts Tidende: 20.7.1946, 22.3.1947, 9.7.1948, 10.7.1948, 12.7.1948, 17.12.1949, 25.7.1952, 29.7.1952, 2.8.1952, 6.8.1952, 25.8.1952.

Rigsarkivet, København

Håndskr.saml. XVI, pk. 18/249: Kriegstagebuch Marinebefehlshaber Dänemark, 1.1.-30.6.1941.

Rigsarkivet, Viborg

Thisted Amtsråd, Amtsvejsinspektøren, Journalsager (1817-1970), pk. 1991- 523: Opfyldning af tankgrave m.v.

Thisted Retskreds, tingbog nr. 96, Klitmøller (<https://www.sa.dk/ao-soegesider/da/billedviser?bsid=49906#49906,10660964>)

Bundesarchiv, Abteilung Militärarchiv, Freiburg (BA-MA)
Kommandant im Abschnitt dänische Westküste
RM 45 III/44: Akte G.-I. Allgemeines, Bd. 3, 1.10.1941-8.4.1942.

RM 45 III/50: Akte G.-I. Allgemeines, Bd. 6, Januar-Juni 1943.

RM 45 III/55: Akte Gkods., Bd. 4, 28.8.1941-26.2.1942.

RM 45 III/57: Akte G.Kdos., Bd. 6, 3.3.-10.7.1942.

RM 45 III/61: Akte G.Kdos. Bd. 10, 12.11.1942-1.3.1943.

RM 45 III/254: Akte Gkods., Bd. 3, 21.3.-27.8.1941.

RM 45 III/346: Akte B.H., Bd. 1, 10.4.1941-14.10.1943.

RH 11 III/216-217: Festungs-Pionier-Stub 31. Baufortschrittsmeldung, Stand 15.1.1945.

I familiens eje (affoto i Bunkermuseum Hanstholm)
Manuskript af Jens-Jørn Kortegaard, februar 1993.

Museum Thy

THY 5101 – Bygningsundersøgelse af Krænhavs Sti 18-20, Klitmøller, 2019.